

II

(Актове, приети по силата на договорите ЕО/Евратом, чието публикуване не е задължително)

АКТОВЕ, ПРИЕТИ ОТ ОРГАНИ, СЪЗДАДЕНИ С МЕЖДУНАРОДНИ СПОРАЗУМЕНИЯ

Само оригиналните текстове на ИКЕ на ООН имат правно действие съгласно международното публично право. Статутът и датата на влизане в сила на настоящото правило следва да бъдат проверени в последната версия на документа на ИКЕ на ООН за статута — TRANS/WP.29/343/, който е на разположение на електронен адрес: <http://www.unece.org/trans/main/wp29/wp29wgs/wp29gen/wp29fdocsts.html>.

Правило № 89 на Икономическата комисия за Европа на Организацията на обединените нации (ИКЕ на ООН) — Единни технически предписания за типово одобрение на:

- I. Превозните средства с оглед на ограничението на максималната им скорост или регулируемата им функция за ограничаване на скоростта
- II. Превозните средства по отношение на инсталирането на устройства за ограничаване на скоростта (УОС) или регулируеми устройства за ограничаване на скоростта (РУОС) от одобрен тип
- III. Устройство за ограничаване на скоростта (УОС) или регулируемо устройство за ограничаване на скоростта (РУОС)

Добавка 88: правило № 89

Включва целия валиден текст до:

Притурка 1 към оригиналната версия на правилото — дата на влизане в сила: 12 август 2002 г.

1. ОБХВАТ
- 1.1. Настоящото правило се прилага за:
 - 1.1.1. Част I. Превозни средства от категории ⁽¹⁾ M₃, N₂ и N₃ ⁽²⁾, снабдени с УОС, и превозни средства от категории M и N, снабдени с регулируемо устройство за ограничаване на скоростта (РУОС), което не е било отделно одобрено съгласно част III от настоящото правило, или проектирани и/или оборудвани така, че неговите компоненти да могат да се смятат напълно или частично в съответствие с функциите на УОС или РУОС, според случая.
 - 1.1.2. Част II. Инсталирането в превозни средства от категории M₃, N₂ и N₃ на УОС, както и в превозни средства от категории M и N на РУОС се одобрява в част III от настоящото правило.

⁽¹⁾ Според определението в Консолидираната резолюция за конструкцията на превозни средства (R.E.3) (TRANS/WP.29/78/Rev.1/Amend.2).

⁽²⁾ Препоръчва се прилагането на настоящото правило, като се вземат предвид УОС за превозни средства над 10 тона, за които ограничаването на скоростта е по-малко от основното ограничаване на скоростта.

1.1.3. Част III. УОС, които са предназначени за монтиране в превозни средства от категории M_3 , N_2 и N_3 , както и РУОС, които са предназначени за монтиране в превозни средства от категории M и N.

1.2. Цел

Целта на настоящото правило е да се ограничи скоростта на движение на превозните средства по пътищата посредством система, чиято основна функция е да контролира подаването на гориво към двигателя, или посредством самото управление на двигателя.

1.2.1. Максималната скорост на превозните средства от категории M_3 , N_2 и N_3 трябва да се ограничи чрез устройство за ограничаване на скоростта (УОС) или функция за ограничаване на скоростта (ФОС).

1.2.2. Скоростта на превозните средства от категории M_1 , N_1 и M_2 трябва да се ограничи до стойност, задавана от водача посредством регулируемо устройство за ограничаване на скоростта (РУОС) или регулируема функция за ограничаване на скоростта (РФОС), когато тя е активна.

1.2.3. Превозните средства от категории M_3 , N_2 и N_3 могат допълнително да бъдат снабдени с РУОС или с РФОС.

2. ОПРЕДЕЛЕНИЯ

2.1. За целта на настоящото правило:

2.1.1. „ограничена скорост V “ означава максималната скорост на превозното средство, при която неговото конструктивно устройство не позволява ускоряване при по-силен натиск върху педала на газта;

2.1.2. „зададена скорост V_{set} “ означава желаната средна скорост при работа в стабилизирано състояние;

2.1.3. „стабилизирана скорост V_{stab} “ означава средната скорост на превозното средство в работните условия, определени в параграф 1.1.4.2.3 от приложение 5 от настоящото правило;

2.1.4. „максимална скорост V_{max} “ е максималната скорост, която се достига от превозното средство в първия полупериод от кривата на реакция, съгласно фигурата в приложение 5 (параграф 1.1.4.2.4);

2.1.5. „регулируема ограничена скорост V_{adj} “ означава преднамерено зададената от водача скорост;

2.1.6. „регулируема функция за ограничаване на скоростта РФОС“ означава функция, която позволява на водача да зададе скоростта на превозното средство V_{adj} и веднъж активирана, го ограничава автоматично до тази скорост;

2.1.7. „функция за ограничаване на скоростта“ означава функцията за контролиране на горивоподаването в превозното средство или за управление на двигателя с цел да се ограничи скоростта до фиксирана максимална стойност.

2.2. За целта на част I от настоящото правило:

2.2.1. „одобрение на превозно средство“ означава одобрение на типа на превозно средство по отношение на ограничението на скоростта.

2.3. За целта на част II от настоящото правило:

2.3.1. „одобрение на превозно средство“ означава одобрение на типа на превозното средство по отношение на инсталираното УОС от одобрен тип, съгласно част III от настоящото правило.

- 2.4. За целта на части I и II от настоящото правило:
- 2.4.1. „тип превозно средство“ означава превозните средства, които не се различават в такива съществени аспекти като:
- 2.4.1.1. марката и типа на УОС, ако има такава,
- 2.4.1.2. обхвата от скорости, за които може да е заложено ограничението в рамките на установения обхват за изпитваното превозно средство,
- 2.4.1.3. отношението максимална мощност на двигателя/маса в ненатоварено състояние е по-малко или равно на това на изпитваното превозно средство, и
- 2.4.1.4. най-голямото отношение скорост на двигателя/скорост на превозното средство на най-високата предавка е по-малко или равно на това на изпитваното превозно средство;
- 2.5. „маса в ненатоварено състояние“ означава масата на превозното средство в работно състояние, без водачи, пътници или товар, но с пълен горивен резервоар и наличност на обичайните инструменти и резервна гума, ако има такива.
- 2.6. За целта на част III от настоящото правило:
- 2.6.1. „устройство за ограничаване на скоростта (УОС)“ означава уред, чиято първична функция е да контролира подаването на гориво към двигателя с цел да се намали скоростта на превозното средство до определена стойност;
- 2.6.2. „одобрение на УОС“ означава одобряване на типа на УОС по отношение на изискванията, изложени в параграф 21 по-долу;
- 2.6.3. „тип УОС“ означава УОС, което не се различава по отношение на основните си характеристики, като:
- марката и вида на устройството,
- обхвата скорости, на които УОС може да бъде настроено,
- прилагания метод за контролиране на горивоподаването към двигателя.

ЧАСТ I

ОДОБРЯВАНЕ НА ПРЕВОЗНИТЕ СРЕДСТВА ПО ОТНОШЕНИЕ НА ОГРАНИЧАВАНЕТО НА ТЯХНАТА МАКСИМАЛНА СКОРОСТ

3. ЗАЯВЛЕНИЕ ЗА ОДОБРЕНИЕ
- 3.1. Заявлението за типово одобрение на превозно средство по отношение на ограничението на скоростта трябва да се подаде от производителя на превозното средство или от надлежно упълномощен негов представител.
- 3.2. То трябва да е придружено от три копия на по-долу изброените документи, съдържащи следните данни:
- 3.2.1. подробно описание на типа превозно средство и частите, свързани с ограничението в скоростта, включващо данните и документите съгласно приложение 1 от настоящото правило;
- 3.2.2. превозно средство от типа, заявен за получаване на одобрение, трябва да се достави в техническата служба, която провежда изпитванията за одобрение;
- 3.2.3. превозно средство, което не включва всички съответстващи на типа компоненти, може да се приеме за изпитване, ако заявителят може да докаже пред компетентния орган, че липсата на определени компоненти не се отразява отрицателно на резултатите от проверките, предмет на изискванията на правилото.

- 3.3. Компетентният орган трябва да удостовери наличието на удовлетворителни процедури, осигуряващи ефективни проверки за съответствие на продукта преди издаване на одобрение.
4. ОДОБРЕНИЕ
- 4.1. Ако превозно средство, заявено за одобрение съгласно настоящото правило, отговаря на изискванията на параграф 5 по-долу, то за този тип превозно средство се предоставя одобрение.
- 4.2. Всеки одобрен тип трябва да се заведе под регистрационен номер. Първите две цифри (00 за правилото в сегашната му форма) означават серията от изменения, включващи най-новите съществени технически изменения в правилото към момента на издаване на одобрение. Една и съща страна по споразумението не може да регистрира друг тип превозно средство под същия номер.
- 4.3. Страните по споразумението, които прилагат това правило, се уведомяват за одобрение, за разширяване, за отказ за издаване на одобрение, отменяне на одобрение или за окончателно прекратяване на производството на даден тип превозно средство по това правило, посредством формуляр в съответствие с образеца от приложение 1 към настоящото правило.
- 4.4. Върху всяко превозно средство, съответстващо на одобрен по настоящото правило тип, на явно и леснодостъпно място, упоменато във формуляра за одобрение, се нанася международна маркировка, която се състои от:
- 4.4.1. окръжност около буквата „E“, следвана от отличителния номер на държавата, издала одобрението ⁽¹⁾;
- 4.4.2. номера на настоящото правило, следван от буквата „R“, тире и номера на типово одобрение влясно от окръжността, предписана в точка 4.4.1;
- 4.4.3. следния допълнителен символ: правоъгълник около цифрата (или цифрите), обозначаващ определената скорост (или обхват от определени скорости) в km/h (или в мили в час, по желание на заявителя).
- 4.5. Ако превозното средство съответства на одобрен тип по едно или няколко правила, приложени към споразумението, в държавата, издала одобрението по настоящото правило, то символът, указан в параграф 4.4.1, не е необходимо да се повтаря; в такива случаи номерът на правилото и номерата на одобренията, както и допълнителните символи за всички правила, по които е издадено одобрение в страната, издала одобрението по настоящото правило, се поставят във вертикални колони отдясно на символа, указан в параграф 4.4.1.
- 4.6. Маркировката за одобрение трябва да бъде четлива и незаличима.
- 4.7. Маркировката за одобрение трябва да е разположена близо до или върху табелката с данни, поставена от производителя.
- 4.8. Образците Б и В от приложение 4 към настоящото правило съдържат примери за разположението на приетата маркировка.

⁽¹⁾ 1 — Германия, 2 — Франция, 3 — Италия, 4 — Нидерландия, 5 — Швеция, 6 — Белгия, 7 — Унгария, 8 — Чешка република, 9 — Испания, 10 — Сърбия и Черна Гора, 11 — Обединено кралство, 12 — Австрия, 13 — Люксембург, 14 — Швейцария, 15 (не е присвоен), 16 — Норвегия, 17 — Финландия, 18 — Дания, 19 — Румъния, 20 — Полша, 21 — Португалия, 22 — Русия, 23 — Гърция, 24 — Ирландия, 25 — Хърватия, 26 — Словения, 27 — Словакия, 28 — Беларус, 29 — Естония, 30 (не е присвоен), 31 — Босна и Херцеговина, 32 — Латвия, 33 (не е присвоен), 34 — България, 35 (не е присвоен), 36 — Литва, 37 — Турция, 38 (не е присвоен), 39 — Азербайджан, 40 — Бившата югославска република Македония, 41 (не е присвоен), 42 — Европейската общност (типовите одобрения се предоставят от държавите-членки, като те използват техния съответен символ), 43 — Япония, 44 (не е присвоен), 45 — Австралия, 46 — Украйна, 47 — Южна Африка, 48 — Нова Зеландия. Следващите числа се присвояват на останалите страни в хронологичния ред, в който те ратифицират или се присъединяват към Споразумението за приемане на единни технически предписания за колесните превозни средства, за оборудването и частите, които могат да се монтират и/или използват в тях, както и за условията за взаимно признаване на предоставяните типови одобрения, издавани въз основа на тези предписания, като така присвояваните числа се съобщават от генералния секретар на ООН на участващите в споразумението страни.

- 4.9. В допълнение към изискванията към маркировката от параграф 4.4 по-горе страните по споразумението за настоящото правило могат да изискват превозното средство да бъде снабдено с табелка, където на видимо и леснодостъпно място в кабината на водача да се изписва ясно и без възможност за изтриване:
- 4.9.1. следният текст „МОНТИРАН ОГРАНИЧИТЕЛ НА СКОРОСТТА“ (или други думи със същото значение),
- 4.9.2. наименованието или търговската марка на калибратора за УОС (ако има такъв),
- 4.9.3. окръжност, ограждаща буквата „Е“, следвана от идентификационния номер на държавата, издала одобрението, и номера на настоящото правило, следван от буквата „R“, както и
- 4.9.4. фиксираната скорост в km/h (или в мили в час, по молба на заявителя), за която е калибрирано превозното средство.
5. ИЗИСКВАНИЯ
- 5.1. **Изисквания към превозните средства от категории M₃, N₂ и N₃, оборудвани с ФОС**
- 5.1.1. Ограничението в скоростта трябва да бъде такова, че въпреки вибрациите, на които може да бъде подложено, при нормална експлоатация превозното средство да е съобразено с разпоредбите на част I от настоящото правило.
- 5.1.2. По точно, ФОС на превозното средство трябва да бъде проектирана, конструирана и монтирана така, че да издържа на корозия и стареене, а също и на температурни влияния, съгласно параграф 5.1.6 по-долу.
- 5.1.2.1. Прагът на ограничението не трябва в никакъв случай да може да се увеличава или премахва временно или постоянно за превозните средства в движение. Защитеността срещу вмешателство трябва да се докаже пред техническата служба с документация, анализираща вида на повредата, при която системата бива цялостно изпитвана. Анализът трябва да покаже, отчитайки различните режими на системата, последициите във функционирането от промяна в състоянията на входа или на изхода, възможностите такива промени да се постигнат чрез повреди или умишлена намеса, както и вероятността това да се случи. Нивото на анализ трябва да бъде винаги на ниво „първа повреда“.
- 5.1.2.2. Функцията за ограничаване на скоростта и връзките, необходими за нейната работа, освен тези, необходими за движението на превозното средство, трябва да бъдат защитени срещу неправомерни регулировки или прекъсване на захранването чрез прикрепване на запечатващи приспособления и/или нужда от специални инструменти.
- 5.1.3. Функцията за ограничаване на скоростта не трябва да задейства спирачната система на превозното средство. Постоянна спирачка (например забавящо устройство) може да се вгради само ако тя функционира след като функцията за ограничаване на скоростта е свела подаването на горивото до минималното положение.
- 5.1.4. Функцията за ограничаване на скоростта трябва да бъде такава, че да не се отразява на скоростта на превозното средство върху пътя при по-силно натискане на педала на газта, когато превозното средство се движи със зададената скорост.
- 5.1.5. Функцията за ограничаване на скоростта може да позволява нормално управление на педала на газта при смяна на скоростите.
- 5.1.6. Не се допуска повреда или неразрешена външна намеса да могат да увеличават мощността на двигателя над определеното чрез положението на педала на газта.
- 5.1.7. Функцията за ограничаване на скоростта трябва да действа независимо от управлението на газта, ако има повече от един орган за управление на газта, който може да се достига при седнало положение от мястото на водача.

- 5.1.8. Функцията за ограничаване на скоростта трябва да работи достатъчно добре в нейната електромагнитна среда, без да създава неприемливи електромагнитни смущения за други устройства в тази среда.
- 5.1.9. Заявителят на одобрение трябва да осигури документация, описваща методиките за проверка и калибриране. Трябва да може да се проверява функционирането на ограничението на скоростта, когато превозното средство е неподвижно (например за съответствие на производството или периодични проверки).
- 5.1.10. Когато превозното средство е в движение, всички необходими за действието на функцията за ограничаване на скоростта компоненти трябва да бъдат запазени.
- 5.2. **Изисквания към превозните средства, снабдени с регулируема функция за ограничаване на скоростта (РФОС)**
- 5.2.1. РФОС трябва да бъде такава, че при нормални условия на експлоатация, въпреки вибрациите, на които може да бъде подложено, превозното средство да отговаря на разпоредбите на част I от настоящото правило.
- 5.2.1.1. По-конкретно устройството и всички компоненти, поддържащи РФОС, трябва да са проектирани, конструирани и инсталирани така, че да са устойчиви на корозия и на стареене, на каквито могат да бъдат изложени.
- 5.2.2. РФОС трябва да може да функционира безпроблемно в своята електромагнитна среда и да е съобразена с техническите предписания на правило № 10, включително и последните изменения, влезли в сила по времето на типовото одобрение.
- 5.2.3. Не се допуска повреда или неразрешена външна намеса да могат да увеличават мощността на двигателя над определеното чрез положението на педала на газта.
- 5.2.4. Величината V_{adj} трябва постоянно да бъде видима за водача от неговата седалка. Това не изключва временно прекъсване на показанието по причини за безопасност или по желание на водача.
- 5.2.5. РФОС трябва да отговаря на следните изисквания:
- 5.2.5.1. РФОС не трябва да може да активира работната спирачна система на превозното средство, освен при превозни средства от категории M_1 и N_1 , при които работната спирачна система може да се задейства.
- 5.2.5.2. РФОС трябва да бъде ефективна независимо от това какъв тип двигател или трансмисия се използват.
- 5.2.5.3. Скоростта на превозното средство трябва да се ограничи до V_{adj} .
- 5.2.5.4. Все пак V_{adj} трябва да може да се превишава при изпитване съгласно параграф 5.3.
- 5.2.5.4.1. За превишаване на V_{adj} трябва да се увеличи натискът върху педала на газта (*).
- 5.2.5.4.2. Когато скоростта на превозното средство превишава скоростта V_{adj} , водачът трябва да бъде уведомяван за това чрез подходящ предупредителен сигнал, различен от скоростомера.
- 5.2.5.4.3. Съответствието с параграф 5.2.5.4.2 се показва чрез провеждане на изпитвания съгласно параграф 5.3.
- 5.2.6. Задаване на V_{adj} :
- 5.2.6.1. Между 30 km/h и максималната конструктивно заложена скорост на превозното средство стойността на V_{adj} трябва да може да се задава на стъпки, не по-големи от 10 km/h,

(*) Например — преминаване на по-ниска предавка.

- 5.2.6.2. В случай че превозните средства са произведени за продажба в страна, използваща британски мерни единици, стойността на V_{adj} трябва да може да се задава на стъпки, не по-големи от 5 мили в час, между 20 мили в час и максималната конструктивно заложена скорост на превозното средство.
- 5.2.6.3. Това трябва да може да става чрез орган за управление, задействан директно от водача.
- 5.2.7. Активиране/деактивиране:
- 5.2.7.1. РФОС трябва да може да се активира и деактивира по всяко време.
- 5.2.7.2. РФОС трябва да се деактивира чрез преднамерено действие на водача при всяко спиране на двигателя.
- 5.2.7.3. Когато РФОС се активира, първоначалната настройка на V_{adj} не трябва да бъде по-малка от текущата скорост на превозното средство.
- 5.3. **Изпитвания**
- 5.3.1. Изпитванията за ограничаване на скоростта, на които се подлага превозното средство, за да получи типово одобрение, както и регламентираното ограничително действие са описани в приложение 5 към настоящото правило. По заявка на производителя и със съгласието на компетентния орган, издаващ типови одобрения, превозните средства, чиято теоретична ограничителна скорост V не превишава зададената скорост V_{set} , определена за тези превозни средства, може да се освободи от изпитванията от приложение 5, в случай че са спазени изискванията на настоящото правило.
- 5.3.2. Изпитванията за регулируемата скорост, на които се подлага превозното средство, обект на одобрение, са описани в приложение 6 към настоящото правило.
- 5.3.2.1. Избират се три различни скорости за изпитване, по усмотрение на техническата служба.
6. ПРОМЯНА НА ТИПА НА ПРЕВОЗНОТО СРЕДСТВО И РАЗШИРЯВАНЕ НА ОДОБРЕНИЕ
- 6.1. За всяко изменение на типа на транспортното средство трябва да се уведомява административният отдел, който е дал одобрение за този тип превозно средство. Тогава отделът може или:
- 6.1.1. да счете, че няма вероятност направените изменения да окажат съществено неблагоприятно въздействие и че превозното средство при всички положения продължава да отговаря на изискванията, или
- 6.1.2. да изиска допълнителен изпитвателен протокол от техническата служба, отговаряща за провеждане на изпитванията.
- 6.2. Потвърждение или отказ на одобрение, с конкретизиране на изменението, се оповестява на страните по споразумението от 1958 г., които прилагат настоящото правило, чрез процедурата в параграф 4.3.
- 6.3. Компетентният орган, който издава разширение на типово одобрение, присвоява сериен номер на всеки формуляр — известие за одобрение, и уведомява за това другите страни по споразумението от 1958 г., прилагащи настоящото правило, също чрез формуляр известие в съответствие с образеца от приложение 1 към настоящото правило.
7. СЪОТВЕТСТВИЕ НА ПРОИЗВОДСТВОТО
- 7.1. Всяко превозно средство, получило одобрение по настоящото правило, трябва да бъде произведено така, че да съответства на одобрения тип, като отговаря на изискванията от параграф 5 по-горе.
- 7.2. С цел проверка на спазването на изискванията от параграф 7.1 се провеждат подходящи проверки на производството.

- 7.3. По-конкретно притежателят на одобрението трябва да:
- 7.3.1. осигури процедури за ефективен качествен контрол на превозните средства;
 - 7.3.2. има достъп до изпитвателното оборудване, необходимо за проверката на съответствието на всеки тип за одобряване;
 - 7.3.3. гарантира воденето на документация с резултатите от изпитванията и достъп до приложените документи за период, който трябва да се определи в споразумение с административния отдел;
 - 7.3.4. анализира резултатите от всеки вид изпитване, за да провери и гарантира точността на параметрите на превозното средство, като предвижда възможност за допустими отклонения (толеранси) в промишленото производство;
 - 7.3.5. гарантира, че за всеки тип превозно средство са извършени достатъчен брой проверки в съответствие с одобренията от компетентния орган методики;
 - 7.3.6. гарантира, че пробите или изпитваните компоненти, които са показали несъответствие при изпитванията, ще бъдат подложени на допълнителни изпитвания и вземане на проби. Трябва да бъде направено всичко необходимо за възстановяване на съответствието на производството.
- 7.4. Компетентният орган, издал одобрението, може по всяко време да проверява методите за контрол на съответствието, прилагани във всяка производствена единица.
- 7.4.1. При всяка проверка данните от изпитванията и производствените данни се представят на проверяващия инспектор.
 - 7.4.2. Инспекторът може да подбира случайни проби за изпитване в лабораторията на производителя. Минималният брой проби може да се определя според резултатите от собствените проверки на производителя.
 - 7.4.3. Когато нивото на качеството е незадоволително или е необходима проверка на валидността на проведените изпитвания във връзка с прилагане на параграф 7.4.2, инспекторът подбира проби за изпращане в техническата служба, провела изпитванията за одобрение на типа.
 - 7.4.4. Компетентният орган може да извършва всяко изпитване, предписано в настоящото правило. Обичайната честота на проверките, позволена от компетентния орган, е по една на всеки две години. При констатиране на незадоволителни резултати при някоя от проверките компетентният орган трябва да гарантира вземането на необходимите мерки за възможно най-бързото възстановяване на съответствието на производството.
8. САНКЦИИ ПРИ НЕСЪОТВЕТСТВИЕ НА ПРОИЗВОДСТВОТО
- 8.1. Одобрението, предоставено по отношение на тип превозно средство по настоящото правило, може да се отнеме, ако не са спазени изискванията на параграф 5 по-горе.
 - 8.2. Ако страна по споразумението от 1958 г., прилагаща настоящото правило, оттегли издадено от нея одобрение, тя трябва да уведоми за това другите страни по договора, които прилагат настоящото правило, посредством уведомителен формуляр, отговарящ на образца в приложение 1 към настоящото правило.
9. ОКОНЧАТЕЛНО ПРЕКРАТЯВАНЕ НА ПРОИЗВОДСТВОТО
- 9.1. Ако притежателят на одобрение прекрати напълно производството на типа превозно средство, одобрено съгласно настоящото правило, той трябва да уведоми за това органа, издал одобрението. При получаване на съответното съобщение този орган трябва да уведоми за това другите страни по споразумението от 1958 г., които прилагат настоящото правило, посредством уведомителен формуляр, отговарящ на образца в приложение 1 към настоящото правило.

10. НАИМЕНОВАНИЯ И АДРЕСИ НА АДМИНИСТРАТИВНИ ОТДЕЛИ И НА ТЕХНИЧЕСКИ СЛУЖБИ, ОТГОВАРЯЩИ ЗА ПРОВЕЖДАНЕТО НА ИЗПИТВАНИЯ ЗА ТИПОВО ОДОБРЕНИЕ
- 10.1. Страните по споразумението от 1958 г., прилагащи настоящото правило, съобщават на секретариата на ООН имената и адресите на техническите служби, отговарящи за провеждане на изпитвания за типови одобрения, както и тези на административните служби, които издават типови одобрения и на които се изпращат формуляри, удостоверяващи одобряване, разширяване, отказ, отнемане на типово одобрение или окончателно прекратяване на производството.

ЧАСТ II

ОДОБРЯВАНЕ НА ПРЕВОЗНИТЕ СРЕДСТВА ПО ОТНОШЕНИЕ НА ИНСТАЛИРАНЕТО НА УСТРОЙСТВА ЗА ОГРАНИЧАВАНЕ НА СКОРОСТТА (УОС) ОТ ОДОБРЕН ТИП

11. ЗАЯВЛЕНИЕ ЗА ОДОБРЕНИЕ
- 11.1. Заявлението за одобрение на тип превозно средство по отношение на инсталирането на устройство за ограничаване на скоростта (УОС) от одобрен тип трябва да се подаде от производителя на превозното средство или от негов надлежно упълномощен представител.
- 11.2. То трябва да е придружено от три копия на по-долу изброените документи, съдържащи следните данни:
- 11.2.1. Подробно описание на типа превозно средство и на частите от него, свързани с ограничаването на скоростта, включващо конкретни данни и документацията, спомената в приложение 2 към настоящото правило.
- 11.2.2. При поискване от компетентния орган се предоставя и уведомителният формуляр (т.е. приложение 3 към настоящото правило) за всеки тип УОС.
- 11.2.3. За техническата служба се осигурява представително превозно средство от типа, заявен за одобрение, снабдено с одобрен тип УОС.
- 11.2.3.1. Превозно средство, което не включва всички съответстващи на типа компоненти, може да се приеме за изпитване, ако заявителят може да докаже пред компетентния орган, че липсата на определени компоненти не се отразява на резултатите от проверките, що се отнася до изискванията на настоящото правило.
- 11.3. Компетентният орган трябва да удостовери наличието на удовлетворителни процедури, осигуряващи ефективни проверки за съответствие на производството, преди издаването на одобрение.
12. ОДОБРЕНИЕ
- 12.1. Ако превозно средство, представено за одобрение по настоящото правило, е снабдено с УОС от одобрен тип и отговаря на изискванията на параграф 13 по-долу, то одобрение за този тип превозно средство се издава.
- 12.2. Всеки одобрен тип трябва да се заведе под регистрационен номер. Първите две цифри (00 за правилото в сегашната му форма) означават серията от изменения, включващи най-новите съществени технически изменения в правилото към момента на издаване на одобрение. Една и съща страна по споразумението не може да регистрира друг тип превозно средство под същия номер.
- 12.3. Страните по споразумението, които прилагат това правило, се уведомяват за одобрение, за разширяване, за отказ за издаване на одобрение, отнемане на одобрение или за окончателно прекратяване на производството на даден тип превозно средство по това правило посредством формуляр в съответствие с образеца от приложение 2 към настоящото правило.

- 12.4. Върху всяко превозно средство, съответстващо на одобрен по настоящото правило тип, на явно и леснодостъпно място, упоменато във формуляра за одобрение, се нанася международна маркировка, която се състои от:
- 12.4.1. окръжност, описана около буквата „E“, следвана от отличителния номер на държавата, издала одобрението ⁽¹⁾;
- 12.4.2. номера на настоящото правило, следван от буквата „R“, тире и номера на типовото одобрение отлясно на кръга, както е указано в параграф 12.4.1;
- 12.4.3. следния допълнителен символ: правоъгълник около число от няколко цифри, съответстващо на скоростите, на които УОС може да бъде регулирано, изразени в km/h (или в мили в час, по желание на заявителя).
- 12.5. Ако превозното средство съответства на одобрен тип по едно или няколко правила, приложени към споразумението, в държавата, издала одобрението по настоящото правило, то символът, указан в параграф 12.4.1, не е необходимо да се повтаря; в такива случаи номерът на правилото и номерата на одобренията, както и допълнителните символи за всички правила, по които е издадено одобрение в страната, издала одобрението по настоящото правило, се поставят във вертикални колони отлясно на символа, указан в параграф 12.4.1.
- 12.6. Маркировката за одобрение трябва да бъде четлива и незаличима.
- 12.7. Маркировката за одобрение трябва да е разположена близо до или върху табелката с данни, поставена от производителя.
- 12.8. Образците Б и В от приложение 4 към настоящото правило съдържат примери за оформлението на маркировката за одобрение.
- 12.9. В допълнение към изискванията към маркировката от параграф 12.4 по-горе страните по споразумението за това правило могат да изискват превозното средство да бъде снабдено с табелка, където на видимо и леснодостъпно място в кабината на водача да се изписват ясно и без възможност за изтриване:
- 12.9.1. следният текст: „МОНТИРАН ОГРАНИЧИТЕЛ НА СКОРОСТТА“ (или други думи със същото значение),
- 12.9.2. наименованието или търговската марка на калибратора за УОС (ако има такъв),
- 12.9.3. окръжност, ограждаща буквата „E“, следвана от идентификационния номер на държавата, издала одобрението, и номера на настоящото правило, следван от буквата „R“, както и
- 12.9.4. зададената скорост в km/h (или в мили в час, по молба на заявителя), за която е калибрирано превозното средство.

⁽¹⁾ 1 — Германия, 2 — Франция, 3 — Италия, 4 — Нидерландия, 5 — Швеция, 6 — Белгия, 7 — Унгария, 8 — Чешка република, 9 — Испания, 10 — Сърбия и Черна Гора, 11 — Обединено кралство, 12 — Австрия, 13 — Люксембург, 14 — Швейцария, 15 (не е присвоен), 16 — Норвегия, 17 — Финландия, 18 — Дания, 19 — Румъния, 20 — Полша, 21 — Португалия, 22 — Русия, 23 — Гърция, 24 — Ирландия, 25 — Хърватия, 26 — Словения, 27 — Словакия, 28 — Беларус, 29 — Естония, 30 (не е присвоен), 31 — Босна и Херцеговина, 32 — Латвия, 33 (не е присвоен), 34 — България, 35 (не е присвоен), 36 — Литва, 37 — Турция, 38 (не е присвоен), 39 — Азербайджан, 40 — Бившата югославска република Македония, 41 (не е присвоен), 42 — Европейската общност (типовите одобрения се предоставят от държавите-членки, като те използват техния съответен символ), 43 — Япония, 44 (не е присвоен), 45 — Австралия, 46 — Украйна, 47 — Южна Африка, 48 — Нова Зеландия. Следващите числа се присвояват на останалите страни в хронологичния ред, в който те ратифицират или се присъединяват към Споразумението за приемане на единни технически предписания за колесните превозни средства, за оборудването и частите, които могат да се монтират и/или използват в тях, както и за условията за взаимно признаване на предоставяните типови одобрения, издавани въз основа на тези предписания, като така присвояваните числа се съобщават от генералния секретар на ООН на участващите в споразумението страни.

13. ИЗИСКВАНИЯ
- 13.1. **Изисквания по отношение на инсталирането на одобреното УОС**
- 13.1.1. УОС трябва да се инсталира така, че да осигурява нормалната експлоатация на превозното средство въпреки вибрациите, на които може да е подложено, в съответствие с разпоредбите на част II от настоящото правило.
- 13.1.2. Информационният документ трябва да указва как се гарантира защитата срещу вмешателства в УОС. Нивото на анализ трябва да бъде винаги на ниво „първа повреда“.
- 13.1.3. Функцията за ограничаване на скоростта трябва да действа независимо от управлението на газта, ако има повече от един орган за управление на газта, който може да се достига при седнало положение от мястото на водача.
- 13.1.4. Заявлението за одобрение трябва да съдържа документация, описваща методиките за проверка и калибриране. Трябва да може да се проверява функционирането на ограничението на скоростта, когато превозното средство е неподвижно, (напр. за съответствие на производството или периодични проверки).
- 13.1.5. Всички необходими за действието на УОС компоненти трябва да бъдат запазени винаги когато превозното средство е в движение.
- 13.1.6. Функцията за ограничаване на скоростта не трябва да задейства спирачната система на превозното средство. Постоянна спирачка (напр. забавящо устройство) може да се вгради само ако тя функционира, след като функцията за ограничаване на скоростта е свела подаването на горивото до минималното положение.
- 13.2. **Изисквания към инсталирането на одобрени РУОС**
- 13.2.1. Превозно средство с инсталирано одобрено РУОС трябва да отговаря на изискванията на параграфи 5.2.2, 5.2.4, 5.2.5.4, 5.2.6 и 5.2.7.
14. ПРОМЯНА НА ТИПА НА ПРЕВОЗНОТО СРЕДСТВО И РАЗШИРЯВАНЕ НА ОДОБРЕНИЕТО
- 14.1. За всяко изменение на типа на транспортното средство трябва да се уведомява административният отдел, който е издал одобрение за този тип превозно средство. Тогава отделът може или:
- 14.1.1. да счете, че няма вероятност направените изменения да окажат съществено неблагоприятно въздействие и че превозното средство при всички положения продължава да отговаря на изискванията, или
- 14.1.2. да изиска допълнителен изпитвателен протокол от техническата служба.
- 14.2. Потвърждение или отказ на одобрение, с конкретизиране на изменението, трябва да бъде оповестявано до страните по споразумението от 1958 г., които прилагат настоящото правило, чрез процедурата в параграф 12.3.
- 14.3. Компетентният орган, който издава разширение на типово одобрение, присвоява сериен номер на всеки уведомителен формуляр за одобрение и уведомява за това другите страни по споразумението от 1958 г., прилагащи настоящото правило, също чрез уведомителен формуляр в съответствие с образеца от приложение 2 към настоящото правило.
15. СЪОТВЕТСТВИЕ НА ПРОИЗВОДСТВОТО С ИЗИСКВАНИЯТА
- 15.1. Всяко превозно средство, одобрено съгласно настоящото правило, трябва да бъде произведено така, че да съответства на одобрения тип, като отговаря на изискванията в параграф 13 по-горе.
- 15.2. С цел проверка на спазването на изискванията от параграф 15.1 се провеждат подходящи проверки на производството.

- 15.3. Притежателят на одобрението трябва, по-конкретно, да:
- 15.3.1. гарантира наличието на процедури за ефективен качествен контрол на превозните средства по отношение на всички аспекти, свързани със спазването на изискванията, изложени в параграф 13 по-горе;
- 15.3.2. гарантира, че за всяко одобрено превозно средство са извършени достатъчен брой проверки относно монтирането на УОС от одобрен вид, по такъв начин, че да става ясно, че всички превозни средства в процес на производство съответстват на спецификациите на превозните средства, представени за одобрение на определения тип;
- 15.3.3. гарантира, че ако при проверките, извършени според параграф 15.3.2 по-горе, се установи наличие на данни за несъответствие на едно или повече превозни средства с изискванията, изложени в параграф 13, се вземат всички необходими мерки за възстановяване на съответствието на съответното производство.
- 15.4. Компетентният орган, издал одобрението, може по всяко време да проверява методите за контрол на съответствието, прилагани във всяка производствена единица. Институцията може също да извършва произволни проверки върху серийно произведени превозни средства за спазване на изискванията, изложени в параграф 13 по-горе.
- 15.5. При установяване на незадоволителни резултати от проверките и изпитванията по параграф 15.4 по-горе компетентният орган трябва да осигури вземането на всички необходими мерки за възстановяване на съответствието на продукцията по най-бърз начин.
- 15.6. Обичайната честота на проверките, позволени от компетентния орган, е една на всеки две години. При констатиране на незадоволителни резултати при някоя от проверките компетентният орган трябва да гарантира вземането на необходимите мерки за възможно най-бързото възстановяване на съответствието на производството.
16. САНКЦИИ ПРИ НЕСЪОТВЕТСТВИЕ НА ПРОИЗВОДСТВОТО
- 16.1. Предоставеното одобрение по отношение на типа превозно средство по настоящото правило може да се отнеме при неспазване на изискванията от параграф 13 по-горе.
- 16.2. Ако страна по споразумението от 1958 г., прилагаща настоящото правило, оттегли издадено от нея одобрение, тя трябва да уведоми за това другите страни по договора, които прилагат настоящото правило, посредством уведомителен формуляр, отговарящ на образца в приложение 2 към настоящото правило.
17. ОКОНЧАТЕЛНО ПРЕКРАТЯВАНЕ НА ПРОИЗВОДСТВОТО
- 17.1. Ако притежателят на одобрение прекрати напълно производството на типа превозно средство, одобрено съгласно настоящото правило, той трябва да уведоми за това органа, издал одобрението. При получаване на съответното съобщение този орган трябва да уведоми за това другите страни по споразумението от 1958 г., които прилагат настоящото правило, посредством уведомителен формуляр, отговарящ на образца в приложение 2 към настоящото правило.
18. НАИМЕНОВАНИЯ И АДРЕСИ НА АДМИНИСТРАТИВНИ ОТДЕЛИ И НА ТЕХНИЧЕСКИ СЛУЖБИ, ОТГОВАРЯЩИ ЗА ПРОВЕЖДАНЕТО НА ИЗПИТВАНИЯ ЗА ТИПОВО ОДОБРЕНИЕ
- 18.1. Страните, подписали споразумението от 1958 г., които прилагат настоящото правило, трябва да съобщават на секретариата на ООН наименованията и адресите на техническите служби, които отговарят за провеждането на изпитванията за даване на одобрение, както и тези на административните отдели, предоставящи одобрение и на които се изпращат формуляри, удостоверяващи одобрение, разширение, отказ за издаване на одобрение или окончателно прекратяване на производство, издадени в други страни.

ЧАСТ III

ОДОБРЯВАНЕ НА УСТРОЙСТВА ЗА ОГРАНИЧАВАНЕ НА СКОРОСТТА (УОС)

19. ЗАЯВЛЕНИЕ ЗА ОДОБРЕНИЕ НА УОС
- 19.1. Заявление за одобрение на УОС трябва да се подаде от производителя на УОС или от негов надлежно упълномощен представител.
- 19.2. За всеки тип УОС заявлението трябва да бъде придружено със:
- 19.2.1. документация в три екземпляра с описание на техническите характеристики на УОС, метода на неговото инсталиране във всеки тип и марка превозно средство, за което УОС е предназначено;
- 19.2.2. пет пробни екземпляра от дадения тип УОС: пробните бройки трябва да бъдат ясно и неизличително маркирани с търговското наименование или марка на заявителя и с вида на предназначението;
- 19.2.3. превозно средство или двигател (в случай на изпитване на изпитвателен стенд за двигатели), оборудвани с подлежащото на одобрение тип УОС, избрани от заявителя чрез договаряне с техническата служба, която отговаря за провеждането на изпитванията за одобрение.
- 19.3. Компетентният орган трябва да провери наличието на удовлетворителни процедури, осигуряващи ефективни проверки за съответствие на продукта преди издаване на одобрение.
20. ОДОБРЕНИЕ
- 20.1. Ако УОС, представено за одобрение по настоящото правило, отговаря на изискванията на параграф 21 по-долу, то одобрение за този тип УОС се издава.
- 20.2. Всеки одобрен тип трябва да се заведе под регистрационен номер. Първите две цифри (00 за правилото в сегашната му форма) означават серията от изменения, включващи най-новите съществени технически изменения в правилото към момента на издаване на одобрение. Една страна по договора не може да издава същия номер за друг тип УОС.
- 20.3. Страните по споразумението, които прилагат това правило, се уведомяват за одобрение, за разширяване, за отказ за издаване на одобрение, за отменяне на одобрение или за окончателно прекратяване на производството на даден тип УОС по това правило посредством формуляр в съответствие с образеца от приложение 3 към настоящото правило.
- 20.4. Върху всяко УОС, съответстващо на одобрен по настоящото правило тип, на явно и леснодостъпно място, упоменато във формуляра за одобрение, се нанася международна маркировка, която се състои от:

- 20.4.1. окръжност около буквата „E“, следвана от отличителния номер на държавата, издала одобрението ⁽¹⁾;
- 20.4.2. номера на настоящото правило, следван от буквата „R“, тире и номера на типовото одобрение отлясно на кръга, както е указано в параграф 20.4.1.
- 20.5. Маркировката за одобрение трябва да бъде четлива и незаличима.
- 20.6. Образец А от приложение 4 към настоящото правило съдържа примери за оформлението на маркировката за одобрение.
21. ИЗИСКВАНИЯ
- 21.1. **Общи**
- 21.1.1. УОС трябва да бъде проектирано, конструирано и сглобено така, че да гарантира, че при нормална експлоатация превозното средство, снабдено с УОС, отговаря на разпоредбите на част III от настоящото правило.
- 21.1.2. По конкретно УОС трябва да бъде проектирано, конструирано и сглобено така, че да издържа на явленията на корозия и стареене, на които може да се окаже подложено, а също и на температурни влияния в съответствие с параграф 21.1.6.
- 21.1.2.1. Зададената скорост V_{set} не трябва в никакъв случай да може да се увеличава или временно да се отменя на превозните средства в експлоатация. Защитеността срещу вмешателство трябва да се докаже пред техническата служба с документация, анализираща вида на повредата, при която системата бива цялостно изпитана. Анализът трябва да покаже, отчитайки различните режими на системата, последствията във функционирането от промяна в състоянията на входа или на изхода, възможностите такива промени да се постигнат чрез повреди или умишлена намеса, както и вероятността това да се случи. Нивото на анализ трябва да бъде винаги на ниво „първа повреда“.
- 21.1.2.2. Устройството за ограничаване на скоростта и връзките, необходими за неговото функциониране, освен тези, необходими за движението на превозното средство, трябва да бъдат защитени срещу неуполномощени регулировки или прекъсване на захранването чрез прикрепяне на пломби и/или нужда от специални инструменти.
- 21.1.3. УОС не трябва да задейства спирачната система на превозното средство. Постоянна спирачка може да се включи (напр. забавящо устройство) само ако то функционира, след като устройството за ограничаване на скоростта е ограничило подаването на горивото до минимално положение.
- 21.1.4. УОС трябва да бъде такова, че по-силен натиск върху педала на газта при движение със зададена скорост да не влияе на скоростта на превозното средство.
- 21.1.5. УОС може да дава възможност за нормално управление на педала на газта при смяна на скоростите.

⁽¹⁾ 1 — Германия, 2 — Франция, 3 — Италия, 4 — Нидерландия, 5 — Швеция, 6 — Белгия, 7 — Унгария, 8 — Чешка република, 9 — Испания, 10 — Сърбия и Черна Гора, 11 — Обединено кралство, 12 — Австрия, 13 — Люксембург, 14 — Швейцария, 15 (не е присвоен), 16 — Норвегия, 17 — Финландия, 18 — Дания, 19 — Румъния, 20 — Полша, 21 — Португалия, 22 — Русия, 23 — Гърция, 24 — Ирландия, 25 — Хърватия, 26 — Словения, 27 — Словакия, 28 — Беларус, 29 — Естония, 30 (не е присвоен), 31 — Босна и Херцеговина, 32 — Латвия, 33 (не е присвоен), 34 — България, 35 (не е присвоен), 36 — Литва, 37 — Турция, 38 (не е присвоен), 39 — Азербайджан, 40 — Бившата югославска република Македония, 41 (не е присвоен), 42 — Европейската общност (типите одобрения се предоставят от държавите-членки, като те използват техния съответен символ), 43 — Япония, 44 (не е присвоен), 45 — Австралия, 46 — Украйна, 47 — Южна Африка, 48 — Нова Зеландия. Следващите числа се присвояват на останалите страни в хронологичния ред, в който те ратифицират или се присъединяват към Споразумението за приемане на единни технически предписания за колесните превозни средства, за оборудването и частите, които могат да се монтират и/или използват в тях, както и за условията за взаимно признаване на предоставяните типови одобрения, издавани въз основа на тези предписания, като така присвояваните числа се съобщават от генералния секретар на ООН на участващите в споразумението страни.

- 21.1.6. Не се допуска повреда или неразрешена външна намеса да може да увеличава мощността на двигателя над тази, определена от положението на педала на газта.
- 21.1.7. УОС трябва да функционира задоволително в своята електромагнитна среда, без да създава нежелани електромагнитни смущения за други устройства в тази среда.
- 21.2. **Изисквания към регулируемите устройства за ограничаване на скоростта (РУОС)**
- 21.2.1. Регулируемите устройства за ограничаване на скоростта (РУОС) трябва да бъдат такива, че превозното средство при нормална експлоатация, независимо от вибрациите, на които може да бъде подложено, да бъде в съответствие с разпоредбите на част III от настоящото правило.
- 21.2.1.1. По конкретно РУОС трябва да бъде проектирано, конструирано и сглобено така, че да издържа на явленията на корозия и стареене, на които може да се окаже подложено.
- 21.2.2. Функцията за ограничаване на скоростта трябва да действа удовлетворително в своята електромагнитна среда съобразно предписанията на правило № 10 с последните изменения, влезли в сила към момента на типовото одобрение.
- 21.2.3. Не се допуска повреда или неразрешена външна намеса да могат да увеличават мощността на двигателя над тази, определена от положението на педала на газта.
- 21.2.4. Стойността на скоростта V_{adj} трябва да бъде онагледявана за водача чрез дисплей. Това не изключва временно изключване на дисплея по съображения за безопасност.
- 21.2.5. РУОС трябва да отговаря на следните изисквания:
- 21.2.5.1. РУОС не трябва да задейства спирачната система на превозното средство, освен при превозни средства от категории M_1 и N_1 , при които спирачната система на превозното средство може да се задейства.
- 21.2.5.2. Използваният метод за ограничаване на скоростта при достигане на V_{adj} трябва да работи независимо от вида трансмисия на превозното средство (автоматична или ръчна).
- 21.2.5.3. Скоростта на превозното средство трябва да се ограничи до V_{adj} .
- 21.2.5.4. Все пак трябва да е възможно превишаване на скоростта V_{adj} .
- 21.2.5.4.1. За превишаване на V_{adj} трябва да се увеличи натискът върху педала на газта (*).
- 21.2.5.4.2. Когато скоростта на превозното средство превиши V_{adj} , водачът трябва да бъде уведомен чрез подходящ предупредителен сигнал, различен от индикацията на скоростомера.
- 21.2.5.4.3. Съответствието с параграф 21.2.5.4.2 трябва да се докаже чрез параграф 21.3.
- 21.2.5.5. Функцията за ограничаване на скоростта трябва да позволява нормалното действие на педала на газта при избора на скоростите.
- 21.2.6. Задаване на V_{adj} :
- 21.2.6.1. Между 30 km/h (20 мили в час) и максималната конструктивно заложена скорост на превозното средство трябва да бъде възможно задаване на стойността на V_{adj} на стъпки не по-големи от 10 km/h (5 мили в час).
- 21.2.6.2. В случай че превозните средства са произведени за продажба в страна, използваща британски мерни единици, стойността на V_{adj} трябва да може да се задава на стъпки не по-големи от 5 мили в час, между 20 мили в час и максималната конструктивно заложена скорост на превозното средство.

(*) Например — преминаване на по-ниска предавка.

- 21.2.6.3. Това трябва да се постига чрез орган за управление, задействан от водача.
- 21.2.7. Активиране/деактивиране
- 21.2.7.1. Когато V_{adj} е зададена от водача, тя не трябва да може да бъде променяна по никакъв начин освен чрез предназначения за това орган за управление.
- 21.2.7.2. РУОС трябва да може да се активира/деактивира по всяко време.
- 21.2.7.3. РУОС трябва да се деактивира при всяко спиране на двигателя и изваждане на контактния ключ.
- 21.3. **Изпитвания**
- 21.3.1. Изпитванията, на които представеното за одобрение УОС се подлага, както и желаното действие са описани в приложение 5 към настоящото правило.
- 21.3.2. Изпитванията за регулиране на ограничителната скорост, на които се подлага РУОС, са описани в приложение 6 към настоящото правило.
- 21.3.2.1. По усмотрение на техническата служба се подбират три различни скорости.
22. ИЗМЕНЕНИЕ НА ТИПА УОС И РАЗШИРЯВАНЕ НА ОДОБРЕНИЕТО
- 22.1. Административният отдел, одобрил дадения тип УОС, се уведомява за всяка промяна на типа на това УОС. Тогава отделът може или:
- 22.1.1. да счете, че няма вероятност направените изменения да окажат съществено неблагоприятно въздействие и че УОС при всички положения продължава да отговаря на изискванията, или
- 22.1.2. да изиска допълнителен изпитвателен протокол от техническата служба, отговорна за провеждане на изпитванията, за някои или всички изпитвания, както е указано в приложение 5 към настоящото правило.
- 22.2. Страните по споразумението от 1958 г., които прилагат настоящото правило, се уведомяват за потвърждение или отказ за издаване на одобрение чрез процедурата, посочена в параграф 20.3.
- 22.3. Компетентният орган, който издава разширение на типово одобрение, присвоява сериен номер на всеки уведомителен формуляр, изготвен във връзка с такова разширение, и уведомява за това другите страни по споразумението от 1958 г., прилагащи настоящото правило, също чрез уведомителен формуляр в съответствие с образеца от приложение 3 към настоящото правило.
23. СЪОТВЕТСТВИЕ НА ПРОИЗВОДСТВОТО
- 23.1. Всяко одобрено по настоящото правило УОС трябва да бъде произведено така, че да съответства на одобрения тип, като отговаря на изискванията, изложени в параграф 21 по-горе.
- 23.2. С цел проверка на спазването на изискванията от параграф 23.1 се провеждат подходящи проверки на производството.
- 23.3. По-конкретно притежателят на одобрението трябва да:
- 23.3.1. гарантира наличието на процедури за ефективен качествен контрол на УОС;

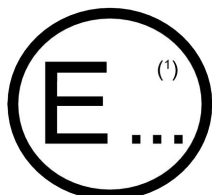
- 23.3.2. има достъп до необходимото оборудване за проверка на съответствието на всеки одобрен тип;
- 23.3.3. гарантира воденето на документация с резултатите от изпитванията и достъп до приложените документи за период, който трябва да се определи в споразумение с административния отдел;
- 23.3.4. анализира резултатите от всеки вид изпитване, за да провери и гарантира точността на параметрите на УОС, като предвижда възможност за допустими отклонения (толеранси) в промишленото производство;
- 23.3.5. гарантира, че за всеки тип УОС поне производствените материали и методите на сглобяване отговарят на одобрения тип УОС. Ако е необходимо, се провеждат изпитванията, указани в параграф 1 от приложение 5 към настоящото правило;
- 23.3.6. гарантира, че пробите или изпитваните компоненти, които са показали несъответствие при изпитванията, ще бъдат подложени на допълнителни изпитвания и вземане на проби. Трябва да бъде направено всичко необходимо за възстановяване на съответствието на производството.
- 23.4. Компетентният орган, издал одобрението, може по всяко време да проверява методите за контрол на съответствието, прилагани във всяка производствена единица.
- 23.4.1. При всяка проверка данните от изпитванията и производствените данни се представят на проверяващия инспектор.
- 23.4.2. Инспекторът може да подбира случайни проби за изпитване в лабораторията на производителя. Минималният брой проби може да се определя според резултатите от собствените проверки на производителя.
- 23.4.3. Когато нивото на качеството е незадоволително или е необходима проверка на валидността на проведените изпитвания във връзка с прилагане на параграф 23.4.2, инспекторът подбира проби за изпращане в техническата служба, провела изпитванията за одобрение на типа.
- 23.4.4. Компетентният орган може да извършва всяко изпитване, предписано в настоящото правило. Обичайната честота на проверките, позволени от компетентния орган, е една на всеки две години. При констатиране на незадоволителни резултати при някоя от проверките компетентният орган трябва да гарантира вземането на необходимите мерки за възможно най-бързото възстановяване на съответствието на производството.
24. САНКЦИИ ПРИ НЕСЪОТВЕТСТВИЕ НА ПРОИЗВОДСТВОТО
- 24.1. Издаденият съгласно настоящото правило сертификат за одобрение по отношение на типа УОС може да бъде отменен, ако не са спазени изискванията, изложени в параграф 21 по-горе.
- 24.2. Ако страна по споразумението от 1958 г., прилагаща настоящото правило, оттегли преди това предоставено одобрение, то тя трябва да уведоми за това другите страни по договора, които прилагат настоящото правило, посредством формуляр за съобщение, отговарящ на образца в приложение 3 към настоящото правило.
25. ОКОНЧАТЕЛНО ПРЕКРАТЯВАНЕ НА ПРОИЗВОДСТВОТО
- 25.1. Ако притежателят на сертификат за одобрение напълно преустанови производството на одобрен по настоящото правило тип УОС, той трябва да информира за това органа, който е издал одобрението. При получаване на съответното съобщение този орган трябва да уведоми за това другите страни по споразумението от 1958 г., които прилагат настоящото правило, посредством уведомителен формуляр, отговарящ на образца в приложение 3 към настоящото правило.

26. НАИМЕНОВАНИЯ И АДРЕСИ НА АДМИНИСТРАТИВНИ ОТДЕЛИ И НА ТЕХНИЧЕСКИ СЛУЖБИ, ОТГОВАРЯЩИ ЗА ПРОВЕЖДАНЕТО НА ИЗПИТВАНИЯ ЗА ТИПОВО ОДОБРЕНИЕ
- 26.1. Страните, подписали споразумението от 1958 г., които прилагат настоящото правило, трябва да съобщават на секретариата на ООН наименованията и адресите на техническите служби, които отговарят за провеждането на изпитванията за даване на одобрение, както и тези на административните отдели, предоставящи одобрение и на които се изпращат формуляри, удостоверяващи одобрение, разширение, отказ за издаване на одобрение, отменяне или окончателно прекратяване на производство, издадени в други страни.
-

ПРИЛОЖЕНИЕ 1

СЪОБЩЕНИЕ

(максимален формат: А4 (210 × 297 mm))



издадено от: наименование на администрацията:

относно ⁽²⁾: ИЗДАВАНЕ НА ТИПОВО ОДОБРЕНИЕ
 РАЗШИРЯВАНЕ НА ТИПОВО ОДОБРЕНИЕ
 ОТКАЗ НА ТИПОВО ОДОБРЕНИЕ
 ОТМЕНЯНЕ НА ТИПОВО ОДОБРЕНИЕ
 ОКОНЧАТЕЛНО ПРЕКРАТЯВАНЕ НА ПРОИЗВОДСТВОТО

за тип превозно средство по отношение на ограничението в максималната скорост чрез функция за ограничаване на скоростта/регулируема функция за ограничаване на скоростта, по силата на част I от правило № 89.

Одобрение №: Разширение №:

1. Търговско наименование или марка на превозното средство:
2. Тип превозно средство:
3. Наименование и адрес на производителя:
4. Наименование и адрес на представителя на производителя (ако има такъв):
5. Кратко описание на функцията за ограничаване на скоростта/регулируемата функция за ограничаване на скоростта:
6. Скорост или обхват от скорости, в чиито граници може да се задава ограничението
 $V = \dots \text{ km/h}$
7. Отношение максимална мощност на двигателя/маса без товар за типа превозно средство:
8. Максимално отношение скорост на двигателя/скорост на превозното средство на най-високата предавка на типа превозно средство:
9. Превозното средство е представено за одобрение на:
10. Техническа служба, отговорна за провеждането на изпитванията за одобрение:
11. Дата на изпитвателния протокол, издаден от тази служба:
12. Номер на изпитвателния протокол, издаден от тази служба:
13. Одобрение издадено/разширено/отказано/отменено ⁽²⁾

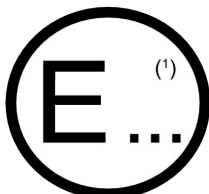
14. Местоположение на маркировката за одобрение в превозното средство:
15. Място:
16. Дата:
17. Подпис:
18. Списъкът на документите, подадени в административната служба, издала сертификата за одобрение, и предоставяни при поискване, се прилага към настоящото съобщение.

- (¹) Идентификационният номер на държавата, издала/разширила/отказала/отменила одобрението (виж разпоредбите за издаване на одобрение в настоящото правило).
- (²) Ненужното се зачерква.

ПРИЛОЖЕНИЕ 2

СЪОБЩЕНИЕ

(максимален формат: А4 (210 × 297 mm))



издадено от: наименование на администрацията:

.....

относно (2): ИЗДАДЕН СЕРТИФИКАТ ЗА ОДОБРЕНИЕ
 РАЗШИРЕНИЕ НА СЕРТИФИКАТ ЗА ОДОБРЕНИЕ
 ОТКАЗ НА СЕРТИФИКАТ ЗА ОДОБРЕНИЕ
 ОТНЕМАНЕ НА СЕРТИФИКАТ ЗА ОДОБРЕНИЕ
 ОКОНЧАТЕЛНО ПРЕКРАТЯВАНЕ НА ПРОИЗВОДСТВОТО

на тип превозно средство по отношение на инсталирането на устройство за ограничаване на скоростта/регулируемо устройство за ограничаване на скоростта (УОС/РУОС) от одобрен тип съгласно част II от правило № 89.

Одобрение №: Разширение №:

1. Търговско наименование или марка на превозното средство:
2. Превозно средство:
3. Наименование и адрес на производителя:
4. Наименование и адрес на представителя на производителя, ако има такъв:
5. Кратко описание на типа превозно средство по отношение на устройството за ограничаване на скоростта/регулируемото устройство за ограничаване на скоростта (УОС/РУОС):
6. Търговско наименование или марка на УОС/РУОС и негов(техни) номер(а) за одобрение:
7. Скорост или обхват от скорости, в чиито граници може да се задава ограничението:
8. Отношение максимална мощност на двигателя/маса без товар за типа превозно средство:
9. Максимално отношение обороти на двигателя/скорост на превозното средство на най-високата предавка на типа превозно средство:
10. Превозното средство е представено за одобрение на:
11. Техническа служба, отговорна за провеждането на изпитванията за одобрение:
12. Дата на изпитвателния протокол, издаден от тази служба:
13. Номер на изпитвателния протокол, издаден от тази служба:

14. Одобрение дадено/разширено/отказано/отменено ⁽²⁾:
15. Местоположение на маркировката за одобрение в превозното средство:
16. Място:
17. Дата:
18. Подпис:
19. Списъкът на документите, подадени в административната служба, издала сертификата за одобрение, и предоставяни при поискване, се прилага към настоящото съобщение.

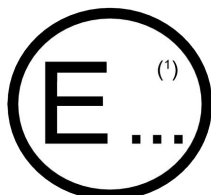
(¹) Идентификационният номер на държавата, издала/разширила отказала/отменила одобрението (виж разпоредбите за издаване на одобрение в настоящото правило).

(²) Ненужното се зачерква.

ПРИЛОЖЕНИЕ 3

СЪОБЩЕНИЕ

(максимален формат: А4 (210 × 297 mm))



издадено от: наименование на администрацията:

относно (2): ИЗДАВАНЕ НА ОДОБРЕНИЕ
 РАЗШИРЯВАНЕ НА ТИПОВО ОДОБРЕНИЕ
 ОТКАЗ НА ОДОБРЕНИЕ
 ОТМЕНЯНЕ НА ОДОБРЕНИЕ
 ОКОНЧАТЕЛНО ПРЕКРАТЯВАНЕ НА ПРОИЗВОДСТВОТО

във връзка с тип устройство за ограничаване на скоростта/регулируемо устройство за ограничаване на скоростта (УОС/РУОС) съгласно част III от правило № 89.

Одобрение №: Разширение №:

1. Търговско наименование или марка на УОС/РУОС:
2. Тип устройство:
3. Наименование и адрес на производителя:
4. Името и адреса на представителя на производителя, ако има такъв:
5. Кратко описание на УОС/РУОС:
6. Тип превозно средство, на което УОС/РУОС е изпитано:
7. Скорост или обхват от скорости, на които може да се настрои УОС/РУОС, в рамките, установени за изпитваното превозно средство:
8. Отношение максимална мощност на двигателя/маса без товар на изпитваното превозно средство:
9. Максимално отношение обороти на двигателя/скорост на изпитваното превозно средство на най-високата предавка:
10. Тип(ове) превозно(и) средство(а), на което(които) може да се инсталира устройството:
11. Скорост или обхват от скорости, на които може да се настройва ограничителят, в рамките, установени за превозното(ите) средство(а), в което(ито) може да се инсталира устройството:
12. Отношение максимална мощност на двигателя/маса без товар за типа(овете) превозно средство, на което(ито) може да се инсталира устройството:
13. Максимално отношение обороти на двигателя/скорост на превозното средство при най-високата предавка на превозното(ите) средство(а), на което(ито) може да се инсталира устройството:

14. Устройството е представено за одобрение на:
15. Техническа служба, отговорна за провеждането на изпитванията за одобрение:
16. Дата на изпитвателния протокол, издаден от тази служба:
17. Номер на изпитвателния протокол, издаден от тази служба:
18. Одобрението е издадено/разширено/отказано/отменено по отношение на УОС/РУОС ⁽²⁾:
19. Местоположение на маркировката за одобрение върху устройството:
20. Място:
21. Дата:
22. Подпис:
23. Списъкът на документите, подадени в административната служба, издава сертификата за одобрение, и предоставяни при поискване, се прилага към настоящото съобщение.

⁽¹⁾ Отличителен номер на страната, която е предоставила/разширила/отказала/отменила одобрението (виж условията за одобрение в правилото).

⁽²⁾ Ненужното се зачерква.

ПРИЛОЖЕНИЕ 4

ПРИМЕРИ ЗА ОФОРМЛЕНИЕ НА МАРКИРОВКАТА ЗА ОДОБРЕНИЕ

ОБРАЗЕЦ А



$a = 8 \text{ mm}$ (минимум)

Показаната по-горе маркировка за одобрение, поставена на УОС/РУОС, показва, че УОС/РУОС е било одобрено в Нидерландия (E4) по правило № 89, с регистрационен номер за одобрение 002439. Първите две цифри от номера за одобрение показват, че одобрението е било издадено в съответствие с изискванията на правило № 89 в първоначалния му вид.

ОБРАЗЕЦ Б

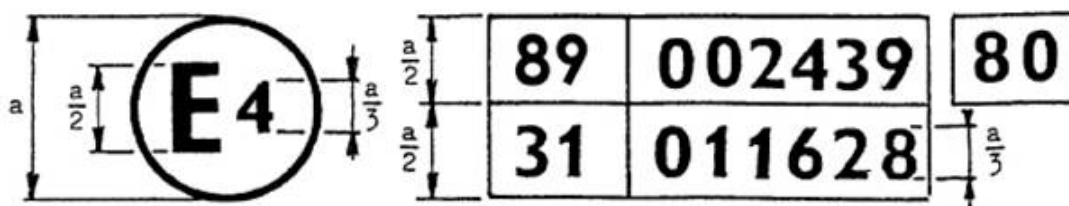


$a = 8 \text{ mm}$ (минимум)

Показаната по-горе маркировка за одобрение, поставена на УОС/РУОС, показва, че УОС/РУОС е било одобрено в Нидерландия (E4) по правило № 89, с регистрационен номер за одобрение 002439. Първите две цифри от номера за одобрение показват, че одобрението е било издадено в съответствие с изискванията на правило № 89 в първоначалния му вид. Цифрата и поредицата от цифри, изразени в km/h, оградени с правоъгълник, показват зададената скорост, до която е ограничено превозното средство ⁽¹⁾, и обхвата от зададени скорости, в който може да се ограничава превозното средство.

⁽¹⁾ Тази цифра може да се вмъкне след поставянето на останалата част от маркировката, когато е известно къде ще бъде регистрирано далечното превозно средство. Измененията в тази част на маркировката не се смятат за промени в типа превозно средство.

ОБРАЗЕЦ В



$a = 8 \text{ mm}$ (минимум)

Показаната по-горе маркировка, поставена на превозно средство, показва, че превозното средство е било одобрено в Нидерландия (E4) съгласно правило № 89 и правило № 31 ⁽¹⁾. Първите две цифри от регистрационния номер за одобрение показват, че на датите, на които са били дадени съответните одобрения, правило № 31 вече е включвало серия от изменения 01, а правило № 89 е било в първоначалния си вид. Цифрата и поредицата от цифри, изразени в km/h, оградени с правоъгълник, показват зададената скорост, до която превозното средство е ограничено, и обхвата от зададени скорости, в рамките на който превозното средство може да бъде ограничавано.

⁽¹⁾ Последният номер е даден само като пример.

ПРИЛОЖЕНИЕ 5

ИЗПИТВАНИЯ И ФУНКЦИОНАЛНИ ИЗИСКВАНИЯ

1. ИЗПИТВАНЕ ЗА ОГРАНИЧЕНИЕТО НА СКОРОСТТА

По молба на подателя на заявлението за получаване на одобрение изпитванията се извършват в съответствие с параграф 1.1, 1.2, или 1.3, както е указано по-долу.

1.1. ИЗМЕРВАНИЯ, ПРОВЕЖДАНИ НА ИЗПИТВАТЕЛЕН СТЕНД

1.1.1. **Подготовка на превозното средство**

1.1.1.1. Един брой превозно средство, представително за типа, подлежащ на одобряване, или едно УОС/РУОС от съответния тип УОС/РУОС се представя в техническата служба.

1.1.1.2. Регулировката на двигателя на изпитваното превозно средство, и по-точно тази на горивоподаването (карбуратора или системата за впрыскване), трябва да съответства на спецификациите на производителя.

1.1.1.3. Гумите трябва да бъдат с изминат пробег (сработени), а налягането трябва да бъде според спецификацията на производителя на превозното средство.

1.1.1.4. Масата на превозното средство трябва да бъде масата без товар, каквато е обявена от производителя.

1.1.2. **Характеристики на изпитвателния стенд**

1.1.2.1. Повърхността, върху която се провежда изпитването, трябва да позволява поддържане на стабилна скорост и да няма неравни участъци. Градусът на наклон не бива да превишава 2 %, да варира с повече от 1 %, с изключение на ефекта от изпъкналостта на напречния профил на „пътя“.

1.1.2.2. По повърхността за изпитването не трябва да има вода, сняг или лед.

1.1.3. **Метеорологични условия на окръжаващата среда**

1.1.3.1. Средната скорост на вятъра, измерена на височина най-малко 1 метър над земната повърхност, трябва да бъде по-малка от 6 m/s, като поривите на вятъра не бива да превишават 10 m/s.

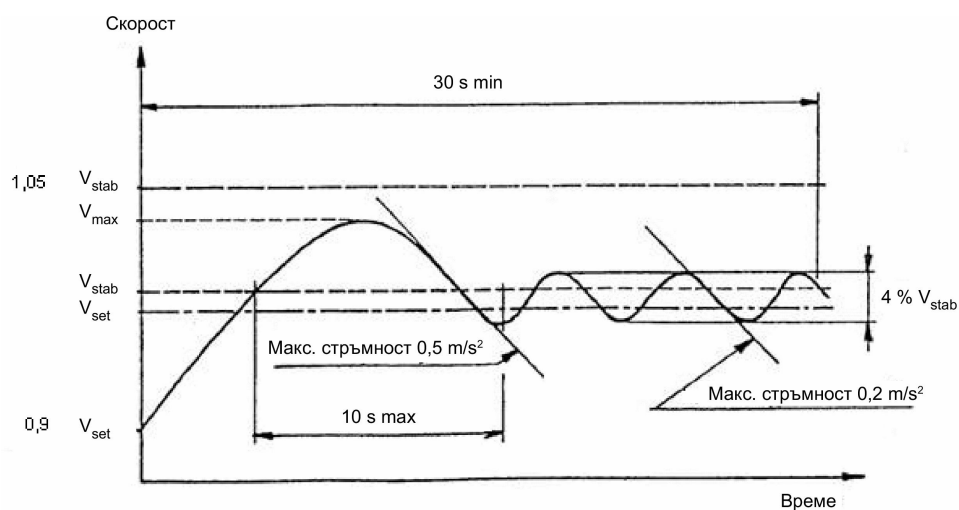
1.1.4. **Метод за изпитване на ускорението (виж фигурата по-долу)**

1.1.4.1. При движение със скорост 10 km/h под зададената скорост превозното средство трябва да се ускори възможно най-много чрез увеличаване на натиска върху педала на газа. Това действие трябва да се поддържа в продължение на поне 30 секунди след стабилизирането на скоростта на превозното средство. Моментната скорост на превозното средство трябва да се записва по време на изпитването, за да се установи зависимостта на скоростта във функция от времето, както и през времето на действие на функцията за ограничаване скоростта/регулируемата функция за ограничаване на скоростта или УОС/РУОС, според случая. Грешката в измерването на скоростта трябва да бъде $\pm 1\%$. Грешката в измерването на времето трябва да бъде по-малка от 0,1 s.

1.1.4.2. Изпитването се смята за удовлетворително при спазване на следните условия:

1.1.4.2.1. стабилизиранията скорост, достигната от превозното средство, не трябва да превишава зададената скорост ($V_{stab} \leq V_{set}$). Все пак за стойността на V_{set} отклонение от 5 % или 5 km/h (взема се по-голямата от двете стойности) се смята за приемливо;

- 1.1.4.2.2. след като стабилизираната скорост се достигне за пръв път:
- 1.1.4.2.2.1. V_{\max} не трябва да превишава V_{stab} с повече от 5 %;
- 1.1.4.2.2.2. изменението на скоростта не бива да превишава $0,5 \text{ m/s}^2$ при измерване за период, по-голям от 0,1 s;
- 1.1.4.2.2.3. условията за стабилизирана скорост, определени в 1.1.4.2.3, трябва да бъдат достигнати в рамките на 10 s от първото достигане до V_{stab} ;
- 1.1.4.2.3. когато се постигне стабилен контрол над скоростта:
- 1.1.4.2.3.1. скоростта не трябва да варира с повече от 4 % от V_{stab} или 2 km/h (взема се по-голямата от двете стойности);
- 1.1.4.2.3.2. изменението на скоростта не бива да превишава $0,2 \text{ m/s}^2$ при измерване за период, по-голям от 0,1 s;
- 1.1.4.2.3.3. V_{stab} е средната скорост, измерена за минимален интервал от време 20 секунди с начало 10 секунди след първото достигане на V_{stab} ;
- 1.1.4.2.4. Изпитванията с ускоряване се провеждат, а критериите за приемливост — проверяват, за всяко предавателно число, което на теория позволява да се превиши зададената скорост.



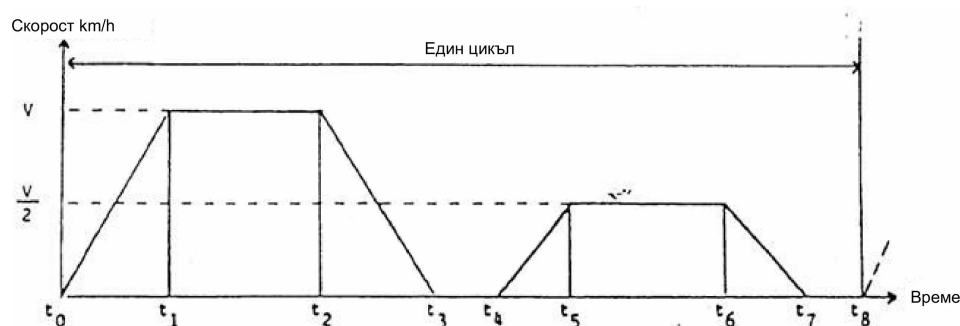
V_{\max} е максималната скорост, достигната от превозното средство през първия полупериод от кривата на реакция.

1.1.5. Метод за изпитване при постоянна скорост

- 1.1.5.1. Превозното средство трябва да се движи с максимално ускорение до достигане на стабилната скорост, след това трябва да поддържа на тази скорост без изменение на изпитвателната постановка в продължение на поне 400 метра. Измерването на средната скорост на превозното средство се извършва при тази изпитвателна постановка. След това измерването на средната скорост се повтаря при същата изпитвателна постановка, но с движение в обратна посока и при същите процедури. Стабилизационната скорост за цялото разгледано по-горе изпитване е осреднената от двете средни скорости, измерени при двата изпитвателни пробегата. Цялото изпитване, включително и изчисляването на стабилизационната скорост, се извършва пет пъти. Измерванията на скоростта трябва да бъдат проведени с точност $\pm 1 \%$, а измерванията на времето — с точност 0,1 s.

- 1.1.5.2. Изпитванията се смятат за удовлетворителни, ако са спазени следните условия:
- 1.1.5.2.1. V_{stab} не бива да превишава V_{set} при никой от пробезите на изпитване. Все пак за стойността на V_{set} отклоненията от 5 % или 5 km/h (взема се по-голямата от двете стойности) се смята за приемливо;
- 1.1.5.2.2. разликата между стабилизационните скорости, постигнати при всеки пробег на изпитване, трябва да бъде по-малка или равна на 3 km/h;
- 1.1.5.2.3. изпитванията при стабилна скорост се извършват и критериите за приемливост се проверяват за предавателното число на всяка предавка, на която зададената скорост може на теория да бъде превишена.
- 1.2. ИЗПИТВАНИЯ НА БЕГОВИ БАРАБАН
- 1.2.1. **Характеристики на беговия барабан**
- Еквивалентната инертност на масата на превозното средство трябва да се възпроизведе на беговия барабан с точност от $\pm 10\%$. Скоростта на превозното средство трябва да се измери с точност от $\pm 1\%$. Времето трябва да се измери с точност 0,1 s.
- 1.2.2. **Метод за изпитване на ускорение**
- 1.2.2.1. Мощността, която се поглъща от спирачката по време на изпитването, трябва да бъде зададена така, че да съответства на съпротивлението, което превозното средство изпитва, движейки се със скоростта(скоростите) на изпитване. Тази мощност може да се установи чрез изчисляване и се задава с точност $\pm 10\%$. По молба на заявителя и със съгласието на компетентния орган поглъщаната мощност може, като алтернатива, да бъде зададена на $0,4 P_{max}$ (P_{max} е максималната мощност на двигателя). При движение със скорост 10 km/h под зададената скорост V_{set} превозното средство трябва да се ускори възможно най-много чрез натискане на педала на газта докрай. Това действие трябва да се поддържа в продължение на поне 20 секунди след стабилизирането на скоростта на превозното средство. Моментната скорост на превозното средство трябва да се записва по време на изпитването, за да се начертае кривата на скоростта във функция от времето по време на действието на функцията за ограничаване скоростта/регулируемата функция за ограничаване на скоростта или УОС/РУОС, според случая.
- 1.2.2.2. Изпитването се смята за удовлетворително при спазване на разпоредбите на предходния параграф 1.1.4.2 и неговите алинеи.
- 1.2.3. **Метод на изпитване при постоянна скорост**
- 1.2.3.1. Превозното средство се поставя на беговия барабан. За мощността, поглъщана от беговия барабан, която постоянно варира от максималната мощност P_{max} до стойност $0,2 P_{max}$, трябва да се спазват следните критерии за приемливост. Скоростта на превозното средство трябва да се регистрира в пълния обхват за изменение на мощността, определен по-горе. Максималната скорост на превозното средство трябва да се определи в този обхват. Изпитването и снемането на стойностите, споменати по-горе, трябва да бъдат извършени пет пъти.
- 1.2.3.2. Изпитванията се смятат за удовлетворителни при спазване на разпоредбите на предходния параграф 1.1.5.2 и неговите алинеи.
- 1.3. ИЗПИТВАНЕ НА СТЕНД ЗА ИЗПИТВАНЕ НА ДВИГАТЕЛИ
- Тази процедура за изпитване може да се използва само когато заявителят може да докаже пред техническата служба, че този метод е равносилен на измерването, извършвано на изпитвателна лента.
2. ИЗПИТВАНЕ ЗА ИЗДРЪЖЛИВОСТ
- Функцията за ограничаване на скоростта/регулируемата функция за ограничаване на скоростта или УОС/РУОС, според случая, трябва да се подложи на изпитването за издръжливост, предписано по-долу. Това изпитване може обаче да се пропусне, ако заявителят успее да докаже устойчивост срещу тези въздействия.
- 2.1. Устройството се подлага на цикличното въздействие на стенд, който симулира условията и движенията, при които УОС/РУОС ще работи, когато е монтирано на превозното средство.

- 2.2. Работен цикъл се поддържа чрез система за управление, доставена от производителя. Диаграмата на цикъла е дадена по-долу:



$t_0 - t_1$, $t_2 - t_3$, $t_4 - t_5$, $t_6 - t_7$: времето за извършване на тази операция

$t_1 - t_2 = 2$ секунди

$t_3 - t_4 = 1$ секунда

$t_5 - t_6 = 2$ секунди

$t_7 - t_8 = 1$ секунда

Оттук нататък се определят пет условия за изпитване. Пробните образци УОС/РУОС от типа, представен за одобрение, трябва да бъдат подложени на условията за изпитване съгласно таблицата по-долу:

	Първо УОС/РУОС	Второ УОС/РУОС	Трето УОС/РУОС	Четвърто УОС/РУОС
Условие 1	X			
Условие 2		X		
Условие 3		X		
Условие 4			X	
Условие 5				X

- 2.2.1. Условие 1: изпитване при температура на околната среда ($20\text{ }^{\circ}\text{C} \pm 2\text{ }^{\circ}\text{C}$)

Брой цикли: 50 000

- 2.2.2. Условие 2: изпитвания при високи температури

- 2.2.2.1. Електронни компоненти

Компонентите се излагат на циклично въздействие в климатична изпитвателна камера. По време на целия процес се поддържа температура от $65\text{ }^{\circ}\text{C} \pm 5\text{ }^{\circ}\text{C}$.

Брой цикли: 12 500.

- 2.2.2.2. Механични компоненти

Компонентите се излагат на циклично въздействие в климатична изпитвателна камера. По време на целия процес се поддържа температура от $100\text{ }^{\circ}\text{C} \pm 5\text{ }^{\circ}\text{C}$.

Брой цикли: 12 500.

- 2.2.3. Условие 3: изпитвания при ниски температури

През целия процес в климатизираната камера, използвана при условие 2, се поддържа температура от $-20\text{ }^{\circ}\text{C} \pm 5\text{ }^{\circ}\text{C}$.

Брой цикли: 12 500.

- 2.2.4. Условие 4: изпитвания в солена атмосферна среда. (Само за компонентите, изложени на въздействието на външната околна среда на пътя.)

Устройството се подлага на циклични въздействия в камера със солена атмосферна среда. Концентрацията на натриевия хлорид е 5 %, а температурата вътре в климатичната изпитвателна камера е $35\text{ }^{\circ}\text{C} \pm 2\text{ }^{\circ}\text{C}$.

Брой цикли: 12 500.

- 2.2.5. Условие 5: изпитване на вибрации
- 2.2.5.1. УОС/РУОС се монтира по същия начин както на превозното средство.
- 2.2.5.2. Прилагат се синусоидални вибрации и в трите равнини. Логаритмичното изменение трябва да бъде 1 октава на минута.
- 2.2.5.2.1. Първо изпитване: честотен обхват 10—24 Hz, амплитуда ± 2 mm.
- 2.2.5.2.2. Второ изпитване: честотен обхват 24—1000 Hz за шасито и компонентите, монтирани в каросерията, подадено 2,5 g. За компоненти, монтирани в двигателя, подадено 5 g.
- 2.3. КРИТЕРИИ ЗА ПРИЕМЛИВОСТ НА ИЗПИТВАНИЯТА ЗА ИЗДРЪЖЛИВОСТ
- 2.3.1. В края на изпитванията за издръжливост не трябва да се наблюдават изменения в работата на устройството по отношение на зададената скорост.
- 2.3.2. Ако обаче по време на изпитването за издръжливост в устройството се получи повреда, по молба на производителя може да се предостави второ устройство за изпитване.
-

ПРИЛОЖЕНИЕ 6

ИЗПИТВАНИЯ И ИЗИСКВАНИЯ ЗА РАБОТАТА НА РУОС

1. ИЗПИТВАНИЯ НА РЕГУЛИРУЕМАТА СИСТЕМА ЗА ОГРАНИЧАВАНЕ НА СКОРОСТТА
 - 1.1. **Подготовка на превозното средство**
 - 1.1.1. В техническата служба трябва да се достави екземпляр от превозното средство за одобрение или РУОС, представително за съответния тип РУОС, според случая.
 - 1.1.1.1. Когато РУОС подлежи на одобрение, то трябва да бъде монтирано от производителя на превозно средство, което е представително за типа, за който е предназначено устройството.
 - 1.1.2. Настройката на двигателя на изпитваното превозно средство, особено на горивоподаването (карбуратор или система с впръскване), трябва да съответства на спецификациите на производителя на превозното средство.
 - 1.1.3. Гумите трябва да бъдат с определен пробег (сработени), а налягането — както е указано от производителя на превозното средство.
 - 1.1.4. Масата на превозното средство трябва да бъде минималното собствено тегло на напълно зареденото и оборудвано превозно средство, както е обявено от производителя.
 - 1.2. **Характеристики на лентата за изпитване**
 - 1.2.1. Повърхността, на която се извършва изпитването, трябва да спомага за поддържане на стабилизираната скорост и не трябва да има неравности. Наклонът ѝ не трябва да превишава 2 %.
 - 1.2.2. По повърхността за изпитването не трябва да има вода, сняг или лед.
 - 1.3. **Метеорологични условия на окръжаващата среда**
 - 1.3.1. Средната скорост на вятъра, измерена на височина най-малко 1 метър над земната повърхност, трябва да бъде по-малка от 6 m/s, като поривите на вятъра не бива да превишават 10 m/s.
 - 1.4. **Изпитване за това как се информира водачът при превишаване на V_{adj}**
 - 1.4.1. За активиране на превишението на V_{adj} трябва при превозно средство, движещо се със скорост 10 km/h под V_{adj} , да се увеличи натискът върху педала на газта (съгласно параграфи 5.2.5.4.1 и 21.2.5.4.1).
 - 1.4.2. Превозното средство трябва да се ускори до скорост с поне 10 km/h по-висока от V_{adj} .
 - 1.4.3. Тази скорост трябва да се поддържа поне 30 секунди.
 - 1.4.4. Моментната скорост на превозното средство трябва да се регистрира по време на изпитването и да се измерва с точност ± 1 %.
 - 1.4.5. Изпитването се смята за удовлетворително, ако са спазени следните условия:
 - 1.4.5.1. Водачът бива информиран чрез предупредителен сигнал, когато действителната скорост на превозното средство превишава V_{adj} с повече от 3 km/h.
 - 1.4.5.2. Водачът продължава да бъде информиран през времето, през което V_{adj} е превишена с повече от 3 km/h.

- 1.5. **Изпитване на регулируемата функция/устройството за ограничаване на скоростта**
- 1.5.1. При дезактивирана РФОС или РУОС за всяко предавателно число, избрано за скоростта за изпитване V_{adj} , техническата служба измерва силите, които е необходимо да се приложат върху педала на газта, за да се поддържа V_{adj} и скорост (V_{adj*}), която е с 20 % или 20 km/h (взема се по-голямата от двете стойности) по-висока от V_{adj} .
- 1.5.2. При дезактивирана РФОС или РУОС и западена V_{adj} превозното средство трябва да се движи със скорост с 10 km/h по-ниска от V_{adj} . При това положение превозното средство се ускорява чрез увеличаване на силата върху педала на газта за период от $1\text{ s} \pm 0,2\text{ s}$ до силата, необходима за постигане на V_{adj*} . Тази сила трябва да се поддържа за период от поне 30 секунди след стабилизирането на скоростта на превозното средство.
- 1.5.3. Моментната скорост на превозното средство трябва да се регистрира по време на изпитването, за да се установи кривата на скоростта във функция от времето, докато действа РФОС или РУОС, какъвто е случаят. Грешката в измерването на скоростта трябва да бъде $\pm 1\%$. Грешката в измерването на времето трябва да бъде по-малка от 0,1 s.
- 1.5.4. Изпитването се смята за удовлетворително, ако са спазени следните условия:
- 1.5.4.1. Стабилизираната скорост (V_{stab}), достигната от превозното средство, не превишава V_{adj} с повече от 3 km/h.
- 1.5.4.1.1. След достигане на V_{stab} за първи път:
- 1.5.4.1.1.1. V_{max} не превишава V_{stab} с повече от 5 %;
- 1.5.4.1.1.2. изменението на скоростта не превишава $0,5\text{ m/s}^2$ при измерване за период, по-голям от 0,1 s;
- 1.5.4.1.1.3. условията за стабилизираната скорост, упоменати в 1.5.4.1.1, трябва да се постигат в рамките на 10 секунди при първото достигане на V_{stab} .
- 1.5.4.1.2. Когато се постигне стабилно управление на скоростта:
- 1.5.4.1.2.1. скоростта не трябва да варира с повече от 3 km/h спрямо V_{adj} ;
- 1.5.4.1.2.2. изменението на скоростта не превишава $0,2\text{ m/s}^2$ при измерване за период, по-голям от 0,1 s;
- 1.5.4.1.2.3. V_{stab} е средната скорост, изчислена за минимален интервал от време 20 секунди с начало 10 секунди след първото достигане на V_{stab} ;
- 1.5.4.1.3. изпитванията за ускорение трябва да се провеждат, а критериите за приемливост да се сверяват за всяко предавателно число на скоростна предавка, на която на теория може да се достигне V_{adj*} .
-