

Само оригиналните текстове на ИКЕ на ООН имат правна сила съгласно международното публично право. Статутът и датата на влизане в сила на настоящото правило следва да бъдат проверени в последната версия на документа на ИКЕ на ООН относно статута TRANS/WP.29/343, който е на разположение на следния електронен адрес: <http://www.unece.org/trans/main/wp29/wp29wgs/wp29gen/wp29fdocstts.html>

**Правило № 4 на Икономическата комисия за Европа на ООН (ИКЕ на ООН) — Единни разпоредби относно одобряването на устройства за осветяване на задните регистрационни табели на моторни превозни средства и техните ремаркета**

**Преработка 2 — Изменение 3**

Включващо всички текстове в сила до:

Допълнение 14 към първоначалната версия на правилото — дата на влизане в сила: 15 октомври 2008 г.

СЪДЪРЖАНИЕ

ПРАВИЛО

0. Обхват.
1. Определения.
2. Заявление за одобрение.
3. Маркировки.
4. Одобрение.
5. Общи изисквания.
6. Цвят на светлината.
7. Ъгъл на падане на светлината.
8. Процедура на измерване.
9. Фотометрични характеристики.
10. Съответствие на производството.
11. Санкции при несъответствие на производството.
12. Окончателно прекратяване на производството.
13. Преходни разпоредби.
14. Наименования и адреси на техническите служби, провеждащи изпитванията за одобрение, както и на административните отдели.

ПРИЛОЖЕНИЯ

- Приложение 1 — Оформление на маркировките за одобрение.
- Приложение 2 — Съобщение.
- Приложение 3 — Точки на измерване за целите на изпитването.
- Приложение 4 — Минимално поле на видимост на повърхността за осветяване.
- Приложение 5 — Фотометрично измерване на осветители, оборудвани с няколко източника на светлина.
- Приложение 6 — Минимални изисквания към процедурите за проверка на съответствието на производството.
- Приложение 7 — Минимални изисквания за вземане на образци от инспектор.

## 0. ОБХВАТ

Настоящото правило се прилага за осветителите на задната табела за регистрационния номер за превозни средства от категориите М, N, О и Т <sup>(1)</sup>.

## 1. ОПРЕДЕЛЕНИЯ

По смисъла на настоящото правило:

- 1.1. „Осветител на задната табела за регистрационния номер“ означава устройство за осветяване на задните табели за регистрационния номер, наричано по-долу „устройство за осветяване“, което осветява задната табела за регистрационния номер чрез отразяване на светлината. За одобряването на това устройство се определя осветяването на мястото, заемано от табелата.
- 1.2. Към настоящото правило се прилагат определенията, дадени в Правило № 48 и неговите серии от изменения, които са в сила към момента на заявлението за типово одобрение.
- 1.3. „Осветители на задната табела за регистрационния номер от различни типове“ означава осветители, които се различават по такива основни белези като:
  - а) търговско наименование или марка;
  - б) характеристиките на оптичната система (нива на интензитет, ъгли на разпределение на светлината, категория нажежаема лампа, модул на източника на светлината и др.).
- 1.4. Позоваванията, които се правят в настоящото правило към стандартна(еталонна) нажежаема лампа и към Правило № 37, се отнасят до Правило № 37 и неговите серии от изменения, които са в сила към момента на заявлението за типово одобрение.

## 2. ЗАЯВЛЕНИЕ ЗА ОДОБРЕНИЕ

Заявлението за одобрение се подава от притежателя на търговското наименование или марка или от негов надлежно упълномощен представител. В него се уточнява дали устройството е предназначено да осветява широка табела (520 × 120 mm), висока табела (340 × 240 mm), табела за трактори за селското или горското стопанство (120 × 165 mm) или комбинация от тези табели. По избор на заявителя в заявлението се уточнява също дали устройството може да бъде монтирано в повече от едно положение или зона на положения спрямо мястото, заемано от табелата за регистрационния номер; тези различни положения се указват от заявителя в уведомителния формуляр. По отношение на всеки тип заявлението се придружава от следните документи:

- а) достатъчно подробни чертежи (в три екземпляра), които дават възможност за идентификация на типа и показват геометричното положение на монтираното устройство за осветление спрямо мястото, заемано от табелата за регистрационния номер, както и контурите на адекватно осветената зона. Чертежите показват мястото, предназначено за номера на одобрението спрямо кръга на маркировката за одобрение;
- б) кратко техническо описание, в което, с изключение на осветителите с незаменяеми източници светлина, по-специално се посочват:
  - i) предписаната категория или категории нажежаема лампа; съответната категория нажежаема лампа трябва да бъде една от категориите, които се съдържат в Правило № 37 и неговите серии от изменения, които са в сила към момента на заявлението за типово одобрение; и/или
  - ii) уникалният идентификационен код на модула на източника на светлина <sup>(2)</sup>;
- в) два образца, оборудвани с препоръчаната лампа или лампи.

## 3. МАРКИРОВКИ

Устройствата за осветяване, предоставени за одобрение, трябва да носят:

- 3.1. търговското наименование или марка на конструктора или производителя на устройството за осветление;
- 3.2. място с достатъчно големи размери за нанасяне на маркировката за одобрение; това пространство се отбелязва на чертежите, споменати в точка 2, буква а) по-горе;

<sup>(1)</sup> Съгласно определението в приложение 7 към Консолидираната резолюция за конструкцията на превозните средства (R.E.3), (документ TRANS/WP.29/78/Rev.1/Amend.2, последно изменен с Поправка 4).

<sup>(2)</sup> Източниците на светлина са определени в ISO 7227:1987 „Пътни превозни средства. Устройства за осветяване и светлинна сигнализация. Речник.“ като източник на видима и лъчиста енергия.

- 3.3. в случай на осветители с незаменяеми източници на светлина или модул(и) на източника на светлина — обозначение за номиналната мощност и за границите на номиналното напрежение;
- 3.4. с изключение на осветителите с незаменяеми източници на светлина, те трябва да носят ясна, четлива и незаличима маркировка, указваща:
- а) предписаната категория или категории нажежаема лампа(и); и/или
  - б) уникалният идентификационен код на модула на източника на светлина;
- 3.5. в случай на осветители с модул(и) на източника на светлина, модулът(модулите) на източника на светлина трябва да носи(носят):
- 3.5.1. търговското наименование или марка на заявителя; това обозначение трябва да е ясно, четливо и незаличимо;
- 3.5.2. уникалният идентификационен код на модула; тази маркировка трябва да бъде ясна, четлива и незаличима. Този уникален идентификационен код се състои от началните букви „MD“ за „MODULE“ (модул), последвани от маркировката за одобрение без окръжността, предписана в точка 4.4.1 по-долу, и в случай на използване на няколко различаващи се модула на източника на светлина последвани от допълнителни символи или букви; този уникален идентификационен код се отбелязва на чертежите, споменати в точка 2, буква а) по-горе.
- Не е задължително маркировката за одобрение да бъде идентична с маркировката на осветителя, за който е предназначен модулът, но двете маркировки трябва да бъдат от един и същ заявител;
- 3.5.3. маркировка за номиналното напрежение и номиналната мощност.

#### 4. ОДОБРЕНИЕ

- 4.1. Ако двата образца на типа устройство за осветление, предоставени в съответствие с точка 2 по-горе, удовлетворяват разпоредбите на настоящото правило, се издава одобрение.
- 4.2. На всеки одобрен тип се присвоява номер на одобрението. Първите му две цифри (в настоящия момент това са цифрите 00 за правилото в първоначалния му вид) указват серията от изменения, включващи най-новите съществени технически изменения, направени по правилото към момента на издаване на одобрение. Една и съща страна по договора не може да присвоява същия номер на друг тип устройство, обхванато от настоящото правило, с изключение на случай на разширение по отношение на устройство, различаващо се единствено по цвета на излъчваната светлина.
- 4.3. Страните по Спогодбата от 1958 г., прилагащи настоящото правило, биват уведомявани за всяко одобрение, разширение на одобрение или отказ за издаване на одобрение на тип устройство за осветление съгласно настоящото правило, посредством формуляр, който съответства на образца от приложение 2 към настоящото правило.
- 4.4. В допълнение към маркировките, посочени в точка 3, букви а) и в) по-горе, всяко устройство за осветление, съответстващо на изискванията на тип, одобрен по настоящото правило, трябва да носи международна маркировка за одобрение в съответствие с приложение 1, състояща се от:
- 4.4.1. оградена с окръжност буква „E“, следвана от отличителния номер на държавата, която е издала одобрението; <sup>(1)</sup>

<sup>(1)</sup> 1 - Германия, 2 - Франция, 3 - Италия, 4 - Нидерландия, 5 - Швеция, 6 - Белгия, 7 - Унгария, 8 - Чешка република, 9 - Испания, 10 - Сърбия, 11 - Обединено Кралство, 12 - Австрия, 13 - Люксембург, 14 - Швейцария, 15 (не е присвоен), 16 - Норвегия, 17 - Финландия, 18 - Дания, 19 - Румъния, 20 - Полша, 21 - Португалия, 22 - Русия, 23 - Гърция, 24 - Ирландия, 25 - Хърватска, 26 - Словения, 27 - Словакия, 28 - Беларус, 29 - Естония, 30 (не е присвоен), 31 - Босна и Херцеговина, 32 - Латвия, 33 - (не е присвоен), 34 - България, 35 (не е присвоен), 36 - Литва, 37 - Турция, 38 - (не е присвоен), 39 - Азербайджан, 40 - Бившата югославска Република Македония, 41 - (не е присвоен), 42 - Европейска общност (официалните одобрения се предоставят от държавите-членки, които използват техния съответен ИКЕ символ), 43 - Япония, 44 - (не е присвоен), 45 - Австралия, 46 - Украйна, 47 - Южна Африка, 48 - Нова Зеландия, 49 - Кипър, 50 - Малта, 51 - Република Корея, 52 - Малайзия, 53 - Тайланд, 54 и 55 - (не са присвоени) и 56 - Черна гора. Следващи номера ще бъдат присвоявани и на други държави в хронологичния ред, по който те ратифицират или се присъединяват към Спогодбата за приемане на единни технически предписания за колесни превозни средства, оборудване и части, които могат да бъдат монтирани и/или използвани на колесни превозни средства, и на условията за взаимно признаване на одобрения, издавани на основата на тези предписания, като така присвоените номера се съобщават от генералния секретар на Организацията на обединените нации на страните по Спогодбата.

- 4.4.2. номер на одобрението в близост до окръжността;
- 4.4.3. следния допълнителен символ: буквата „L“.
- 4.4.4. Първите две цифри на номера на одобрението, които указват най-новата серия от изменения на настоящото правило, могат да бъдат разположени в близост до допълнителния символ „L“.
- 4.5. Маркировката и символите, посочени в точки 4.4.1, 4.4.2 и 4.4.3. трябва да са незаличими и лесно четливи, дори и след монтирането на устройството за осветление на превозното средство.
- 4.6. Когато два или повече осветителя са част от един и същ модул от групирани, комбинирани или взаимно вградени осветители, одобрение се издава единствено ако всеки от тези осветители удовлетворява изискванията на настоящото правило или на друго правило. Осветители, които не удовлетворяват никое от тези правила, не могат да бъдат част от този модул от групирани, комбинирани или взаимно вградени осветители.
- 4.6.1. Когато групирани, комбинирани или взаимно вградени осветители съответстват на изискванията на няколко правила, може да се нанесе само една международна маркировка за одобрение, състояща се от оградена с окръжност буква „E“, следвана от отличителния номер на държавата, която е издала одобрението, номера на одобрението и при необходимост съответната стрелка. Тази маркировка за одобрение може да се постави на произволно място върху групираниите, комбинираниите или взаимно вградените осветители, при условие че:
- 4.6.1.1. е видима след монтирането им;
- 4.6.1.2. никоя част от групираниите, комбинираниите или взаимно вградени осветители, излъчващи светлина, не може да бъде отстранена, без да бъде отстранена в същото време маркировката за одобрение.
- 4.6.2. Идентификационният символ за всеки осветител, съответстващ на всяко правило, съгласно което е било издадено одобрение, заедно със съответната серия от изменения, включваща най-новите основни технически изменения, направени по правилото към момента на издаване на одобрението, се поставя:
- 4.6.2.1. или върху съответната повърхност, излъчваща светлина;
- 4.6.2.2. или в случай на група — по такъв начин, че всеки осветител от групираниите, комбинираниите или взаимно вградените осветители да може лесно да се идентифицира (вж. три възможни примера, показани в приложение 1).
- 4.6.3. Размерът на елементите на отделната маркировка за одобрение не трябва да е по-малък от минималния размер, определен за най-малките отделни маркировки по правилото, съгласно което е издадено одобрението.
- 4.6.4. На всеки одобрен тип се присвоява номер на одобрението. Една и съща страна по договора не може да присвоява същия номер на друг тип групирани, комбинирани или взаимно вградени осветители, обхванати от настоящото правило.
- 4.6.5. Маркировката за одобрение трябва да бъде ясна, четлива и незаличима. Тя може да се постави върху вътрешна или външна част (прозрачна или не) на устройството, която не може да се отдели от прозрачната част на устройството, излъчващо светлина. Във всеки случай маркировката трябва да е видима, когато устройството е монтирано на превозното средство или когато подвижна част като капака на двигателя или на багажника, или врата е отворена.
- 4.7. Приложение 1 дава примери за оформлението на маркировки за одобрение на единичен осветител (фигура 1) и на групирани, комбинирани или взаимно вградени осветители (фигура 2) с всички допълнителни символи, посочени по-горе.
5. ОБЩИ ИЗИСКВАНИЯ
- Всяко устройство трябва да удовлетворява разпоредбите на точка 9 <sup>(1)</sup>.
- 5.1. Устройствата за осветяване на задните табели за регистрационния номер трябва да бъдат изработени, така че цялата повърхност на табелата да бъде видима в рамките на ъглите, дадени в приложение 4.

<sup>(1)</sup> Тези изисквания дават възможност да се осигури добра видимост на табелата за регистрационния номер, когато нейният наклон върху превозното средство не надвишава 30° от двете страни на вертикалата.

- 5.2. Всички измервания се провеждат с използването на стандартна нажежаема лампа от категорията, предписана от производителя, като напрежението на захранването се регулира така, че да създаде светлинният поток, който е указан за същата категория лампа. Всички измервания на устройства с неизменяеми източници на светлина се провеждат при напрежения съответно 6,75 V, 13,5 V или 28,0 V.
- 5.3. В случай че източниците на светлина се захранват от специални захранващи устройства, гореспоменатите изпитвателни напрежения се подават на входните клеми на този източник на електрозахранване. Изпитвателната лаборатория може да поиска от производителя да предостави специалното захранващо устройство, необходимо за захранването на източниците на светлина.
- 5.4. За всяко устройство за осветяване на задна табела за регистрационния номер, с изключение на оборудваните с нажежаема лампа(и), стойностите на яркостта, измерени след една минута и след 30 минути работа, трябва да съответстват на минималните изисквания.
- Разпределението на яркостта след една минута работа може да бъде изчислено, като за всяка точка на измерване се приложи отношението на измерените стойности на осветеността в една точка след една минута и след 30 минути работа.
- 5.5. В случай на модули на източника на светлина се проверява дали:
- 5.5.1. Конструкцията на модула(ите) на източника на светлина трябва да е такава, че:
- а) всички модули на източник на светлина да не могат да бъдат монтирани в никое друго положение освен в предвиденото и правилно положение, както и да могат да бъдат демонтирани единствено с използването на инструмент(и);
  - б) ако в корпуса на устройството са използвани няколко модула на източника на светлина, модулите на източника на светлина, които са с различни характеристики, да не бъдат взаимозаменяеми в един и същи корпус на осветител.
- 5.5.2. Модулът(ите) на източника на светлина трябва да бъде защитен от неумело боравене.
- 5.6. В случай на заменяема(и) нажежаема(и) лампа(и):
- 5.6.1. Може да бъде използвана всяка категория или категории нажежаема(и) лампа(и), одобрена(и) съгласно Правило № 37, при условие че в Правило № 37 и неговите серии от изменения, които са в сила към момента на заявлението за типово одобрение, няма никакви ограничения за използването.
- 5.6.2. Конструкцията на устройството трябва да бъде такава, че нажежаемата лампа да не може да бъде монтирана в друго положение освен в правилното.
- 5.6.3. Фасонката на нажежаемата лампа трябва да съответства на характеристиките, дадени в Публикация на ИЕС 60061. Прилага се таблицата с данни за фасонката, съответстваща на категорията нажежаема лампа.

## 6. ЦВЯТ НА СВЕТЛИНАТА

Светлината на лампата, използвана в устройството за осветяване, трябва да е достатъчно безцветна, за да не причинява значителна промяна в цвета на табелата за регистрационния номер.

## 7. ЪГЪЛ НА ПАДАНЕ НА СВЕТЛИНАТА

Производителят на устройството за осветяване определя едно или повече положения, или зона на положения, в които устройството да се монтира спрямо мястото за табелата за регистрационния номер; когато осветителят е поставен в положение (я), определено от производителя, ъгълът на падане на светлината върху повърхността на табелата не трябва да надвишава  $82^\circ$  в нито една точка от повърхността, която се осветява, като този ъгъл е измерен спрямо най-отдалечената от устройството за осветяване точка от повърхността на табелата. Когато е налице повече от едно устройство за осветяване, предходното изискване се прилага само за частта от табелата, предназначена за осветяване от съответното устройство.

Когато устройството има външен контур на светещата повърхност, който е успореден на повърхността на табелата за регистрационния номер, най-външната точка на светещата повърхност на устройството, която е най-отдалечена от повърхността на табелата, е средната точка на контура на светещата повърхност, успореден на табелата и най-отдалечен от нея.

Устройството трябва да е проектирано така, че да няма пряко излъчване на светлина назад, с изключение на червена светлина, когато устройството е комбинирано или групирано със заден фар.

## 8. ПРОЦЕДУРА НА ИЗМЕРВАНЕ

Яркостта се измерва на дифузно отразяваща безцветна повърхност, за която е известен коефициентът на дифузно отражение <sup>(1)</sup>. Дифузно отразяващата безцветна повърхност трябва да има размерите на табелата за регистрационния номер, като един от размерите може да надхвърля една точка на измерване. Центърът на повърхността се поставя в центъра на разположените точки за измерване.

Дифузно отразяващата безцветна повърхност(и) се поставя на мястото, обикновено заемано от табелата за регистрационния номер, и на разстояние 2 mm пред поставката за табелата.

Яркостта се измерва перпендикулярно на повърхността на дифузно отразяващата безцветна повърхност с допустимо отклонение 5° във всяко направление в точките, показани в приложение 3 към настоящото правило, като всяка точка представлява зона във формата на окръжност с диаметър 25 mm. Измерената яркост се коригира с коефициент на дифузно отражение 1,0.

## 9. ФОТОМЕТРИЧНИ ХАРАКТЕРИСТИКИ

Яркостта  $V$  трябва да е най-малко равна на 2,5 cd/m<sup>2</sup> във всички точки на измерване, посочени в приложение 3.

Градиентът на яркостта между стойностите  $V_1$  и  $V_2$ , измерени в произволни две точки 1 и 2, избрани сред гореспоменатите, не може да надвишава  $2 \times V_0/cm$ , като  $V_0$  е минималната измерена яркост в различните точки на измерване, т.е.:

$$\frac{V_2 - V_1}{\text{разстояние } 1-2 \text{ в cm}} \leq 2 \times V_0/cm$$

## 10. СЪОТВЕТСТВИЕ НА ПРОИЗВОДСТВОТО

Процедурите за съответствие на производството трябва да съответстват на определените в Спогодбата, допълнение 2 (E/ECE/324-E/ECE/TRANS/505/Rev.2), като се спазват следните изисквания:

- 10.1. Устройствата за осветяване на табели за регистрационния номер (наричани по-долу „устройства“), одобрени по настоящото правило, трябва да бъдат произведени така, че да съответстват на типа, като отговарят на изискванията, посочени в точки 5, 6 и 9 по-горе. Ако е необходимо повече от едно устройство, в текста, който следва, „устройство“ означава комплект от устройства.
- 10.2. Спазват се минималните изисквания за процедурите за контрол на съответствието на производството, изложени в приложение 6 към настоящото правило.
- 10.3. Спазват се минималните изисквания за взимане на образци от инспектор, изложени в приложение 7 към настоящото правило.
- 10.4. Органът, издал типовото одобрение, може по всяко време да проверява методите за контрол на съответствието, прилагани във всяко производствено съоръжение. Нормалната честота на тези проверки е веднъж на две години.

## 11. САНКЦИИ ПРИ НЕСЪОТВЕТСТВИЕ НА ПРОИЗВОДСТВОТО

- 11.1. Одобрение, издадено съгласно настоящото правило по отношение на устройство за осветяване, може да бъде отменено, ако не са спазени изискванията, установени по-горе.
- 11.2. Ако страна по Спогодбата, прилагаща настоящото правило, отмени дадено от нея одобрение, тя уведомява незабавно останалите страни по договора, прилагащи настоящото правило, посредством формуляр за съобщение, отговарящ на образца, даден в приложение 2 към настоящото правило.

<sup>(1)</sup> Публикация на Международната комисия по осветление № 17-1970 г., точка 45-20-040.

12. **ОКОНЧАТЕЛНО ПРЕКРАТЯВАНЕ НА ПРОИЗВОДСТВОТО**
- Ако титулярят на одобрението прекрати напълно производството на устройство за осветяване съгласно настоящото правило, той уведомява за това органа, издал одобрението, който на свой ред уведомява за това останалите страни по Спогодбата, прилагащи настоящото правило, посредством формуляр за съобщение, отговарящ на образца в приложение 2 към настоящото правило.
13. **ПРЕХОДНИ РАЗПОРЕДБИ**
- 13.1. Устройства за осветяване на задна табела за регистрационния номер, които не са оборудвани с нажежаеми лампи.
- 13.1.1. Считано от датата на влизане в сила на притурка 8, никоя страна по договора, прилагаща настоящото правило, не може да отказва да издава одобрения по настоящото правило, изменено с притурка 8.
- 13.1.2. Считано от 36 месеца след датата на влизане в сила на притурка 8, страните по договора, прилагащи настоящото правило, издават одобрения единствено ако типът устройства, описан в точка 13.1 по-горе, отговаря на изискванията на настоящото правило, изменено с притурка 8.
- 13.1.3. Страните по договора, прилагащи настоящото правило, не могат да отказват да издават разширения на одобрения в съответствие с предшестващи серии от изменения на настоящото правило.
- 13.1.4. Страните по договора, прилагащи настоящото правило, трябва да продължат да издават одобрения за тези типове устройства, описани в точка 13.1 по-горе, които съответстват на изискванията от настоящото правило, изменено с предшестващите серии от изменения, през 36-месечния период, който следва датата на влизане в сила на притурка 8.
- 13.2. Монтиране на устройства за осветяване на задна табела за регистрационния номер, описани в точка 13.1 по-горе, на превозно средство.
- 13.2.1. Считано от датата на влизане в сила на притурка 8, никоя страна по договора, прилагаща настоящото правило, не може да забранява да се монтират на превозно средство устройствата, описани в точка 13.1 по-горе, одобрени по настоящото правило, изменено с притурка 8.
- 13.2.2. Страните по договора, прилагащи настоящото правило, трябва да продължат да допускат да се монтират на превозно средство устройствата, описани в точка 13.1 по-горе, одобрени по настоящото правило, изменено с предшестващи серии от изменения, през 48-месечния период, който следва датата на влизане в сила на притурка 8.
- 13.2.3. При изтичането на период от 48 месеца след датата на влизане в сила на притурка 8, страните по договора, прилагащи настоящото правило, могат да забранят монтирането на устройствата, описани в точка 13.1 по-горе, които не отговарят на изискванията на настоящото правило, изменено с притурка 8, на ново превозно средство, за което типово одобрение или индивидуално одобрение е дадено повече от 24 месеца след влизането в сила на притурка 8 към настоящото правило.
- 13.2.4. При изтичането на период от 60 месеца след датата на влизане в сила на притурка 8, страните по договора, прилагащи настоящото правило, могат да забранят монтирането на устройствата, описани в точка 13.1 по-горе, които не отговарят на изискванията на настоящото правило, изменено с притурка 8, на ново превозно средство, с първа регистрация повече от 60 месеца след влизането в сила на притурка 8 към настоящото правило.
14. **НАИМЕНОВАНИЯ И АДРЕСИ НА ТЕХНИЧЕСКИТЕ СЛУЖБИ, ПРОВЕЖДАЩИ ИЗПИТВАНИЯТА ЗА ОДОБРЕНИЕ, КАКТО И НА АДМИНИСТРАТИВНИТЕ СЛУЖБИ**
- Страните по Спогодбата, прилагащи настоящото правило, съобщават на секретариата на ООН наименованията и адресите на техническите служби, отговарящи за провеждането на изпитванията, както и на административните отдели, издаващи одобрение, и на които се изпращат формулярите, удостоверяващи одобрение, отказ за издаване или отмяна на одобрение, или одобрение, издадено в други страни.

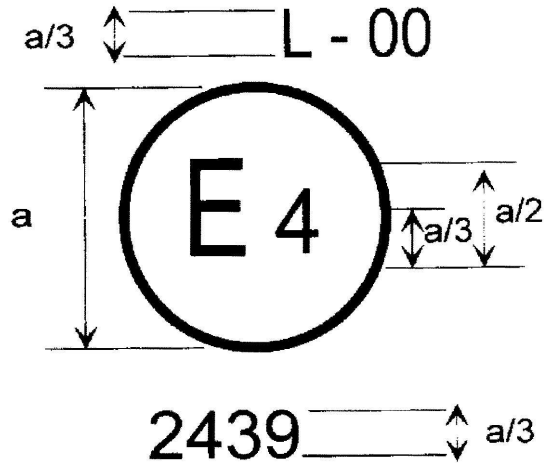
ПРИЛОЖЕНИЕ 1

ОФОРМЛЕНИЕ НА МАРКИРОВКИТЕ ЗА ОДОБРЕНИЕ

Фигура 1

(Маркировка за единични осветители)

ОБРАЗЕЦ А



a = 5 mm (min.)

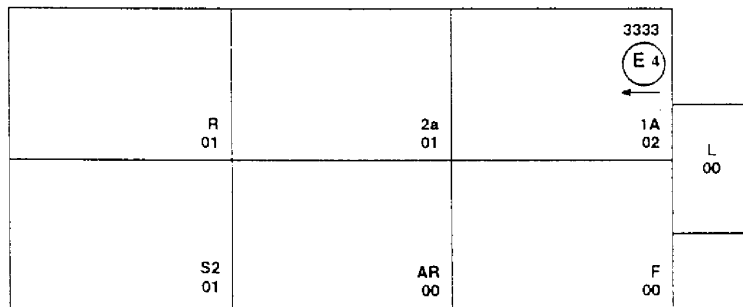
Устройството, носещо горепоказаната маркировка за одобрение, е устройство за осветяване на задна табела за регистрационния номер на превозно средство (L), одобрено в Нидерландия (E 4) съгласно Правило № 4 с одобрение № 2439. Номерът на одобрението показва, че то е издадено в съответствие с изискванията на Правило № 4 в първоначалния му вид или, според случая, както е изменено със съответните притурки към правилото в първоначалния му вид.

Фигура 2

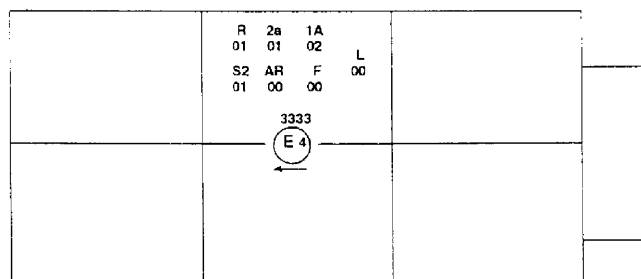
Опростена маркировка за групирани, комбинирани или взаимно вградени осветители

(Вертикалните и хоризонталните линии представят схематично формата на светлинно-сигналното устройство. Те не са част от маркировката за одобрение.)

ОБРАЗЕЦ Б

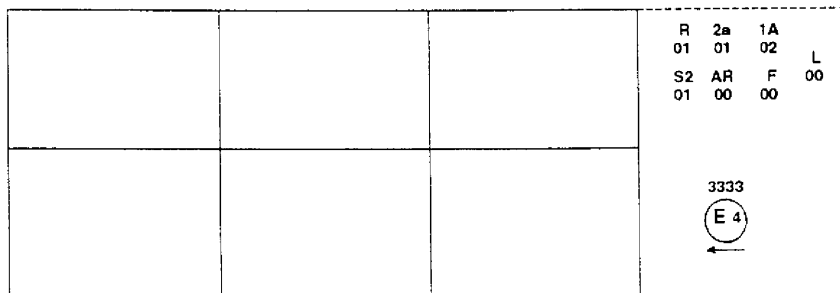


ОБРАЗЕЦ В





## ОБРАЗЕЦ Г



Забележка: Трите примера за маркировки за одобрение, образци Б, В и Г, представляват три възможни варианта за маркировка на светлинно устройство, когато два или повече осветителя са част от един и същ модул от групирани, комбинирани или взаимно вградени осветители. Тази маркировка за одобрение показва, че устройството е одобрено в Нидерландия (Е 4) с одобрение № 3333 и включва:

*светлоотражател* клас 1А, одобрен в съответствие със серия от изменения 02 на Правило № 3;

*заден светлинен пътепоказател* от категория 2а, одобрен в съответствие със серия от изменения 01 на Правило № 6;

*червена задна габаритна светлина* (R), одобрена в съответствие със серия от изменения 01 на Правило № 7;

*заден фар против мъгла* (F), одобрен в съответствие с Правило № 38 в първоначалния му вид;

*фар за заден ход* (AR), одобрен в съответствие с Правило № 23 в първоначалния му вид;

*стоп-сигнал* с две нива на интензитет (S2), одобрен в съответствие със серия от изменения 01 на Правило № 7;

устройство за осветяване на задна табела за регистрационния номер (L), одобрено в съответствие с Правило № 4 в първоначалния му вид.

Фигура 3

**Модули на източник на светлина**

ОБРАЗЕЦ Е

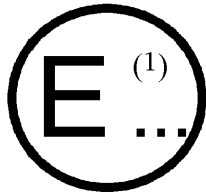
MD E3 17325

Модулът на източник на светлина, носещ горепосочения идентификационен код, е одобрен заедно с осветител, одобрен в Италия (Е3) с одобрение № 17325.

## ПРИЛОЖЕНИЕ 2

## СЪОБЩЕНИЕ

(максимален формат: А4 (210 × 297 mm))



издадена от: Наименование на администрацията:

.....  
 .....  
 .....

Относно (2): ИЗДАДЕНО ОДОБРЕНИЕ  
 РАЗШИРЕНО ОДОБРЕНИЕ  
 ОТКАЗАНО ОДОБРЕНИЕ  
 ОТМЕНЕНО ОДОБРЕНИЕ  
 ОКОНЧАТЕЛНО ПРЕКРАТЯВАНЕ НА ПРОИЗВОДСТВОТО

на тип устройство за осветяване на задни табели за регистрационния номер на моторни превозни средства (с изключение на мотоциклети) и техните ремаркета съгласно Правило № 4.

Одобрение № ..... Разширение № .....

1. Търговско наименование или марка на устройството: .....
2. Наименование на производителя на типа устройство: .....
3. Наименование и адрес на производителя: .....
4. Наименование и адрес на представителя на производителя, ако има такъв: .....
5. Представено за одобрение на: .....
6. Техническа служба, отговаряща за провеждането на изпитване за одобряване: .....
7. Дата на протокола, издаден от тази служба: .....
8. Номер на протокола, издаден от тази служба: .....
9. Кратко описание (2):  
 Устройство за осветление: висока табела;  
 широка табела;  
 табела за трактори за селското или горското стопанство (2)
- Номер и категория(и) на нажежаемата лампа(и): .....
- Модул на източник на светлина: ..... да/не (2)
- Уникален идентификационен код на модула на източник на светлина: .....
- Геометрията на монтиране (положение(я) и наклон(и) на устройството спрямо мястото, заемано от табелата за регистрационния номер, и/или различни наклони на това място): .....
10. Място на маркировката за одобрение: .....
11. Причина(и) за разширението (ако има такава): .....

12. Одобрението издадено/разширено/отказано/отменено <sup>(2)</sup>:
13. Място: .....
14. Дата: .....
15. Подпис: .....
16. Към настоящото съобщение е приложен списък на документите, подадени в административната служба, издала одобрението, и предоставяни при поискване.

---

<sup>(1)</sup> Отличителен номер на страната, която е издадала/разширила/отказала/отменила одобрението (вж. разпоредбите относно одобрението в правилото).

<sup>(2)</sup> Ненужното се зачерква.

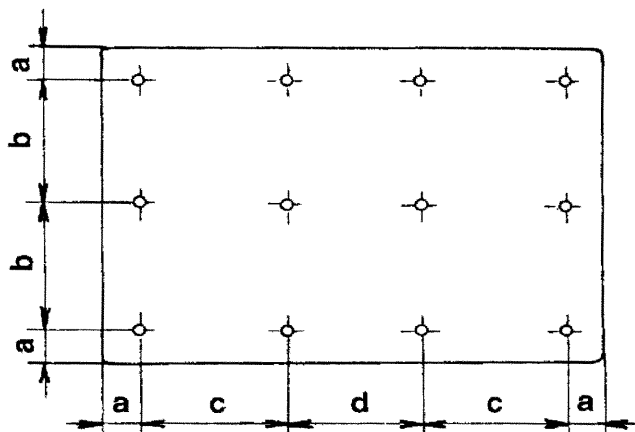
<sup>(3)</sup> За осветители с незаменяеми източници на светлина се посочва броят и общата мощност на източниците на светлина.

---

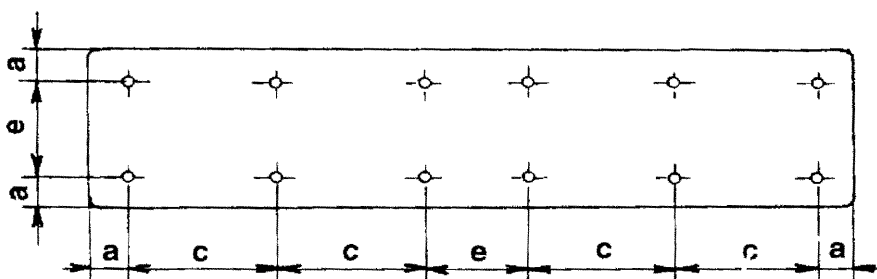
## ПРИЛОЖЕНИЕ 3

## ТОЧКИ НА ИЗМЕРВАНЕ ЗА ЦЕЛИТЕ НА ИЗПИТВАНЕТО

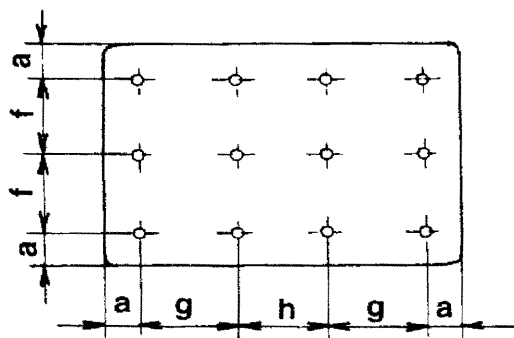
а) устройства за осветяване на висока табела (340 × 240 mm);



б) устройства за осветяване на широка табела (520 × 120 mm)



в) устройства за осветяване на табела за трактори за селското или горското стопанство (240 x 165 mm)



a = 25 mm

b = 95 mm

c = 100 mm

d = 90 mm

e = 70 mm

f = 57,5 mm

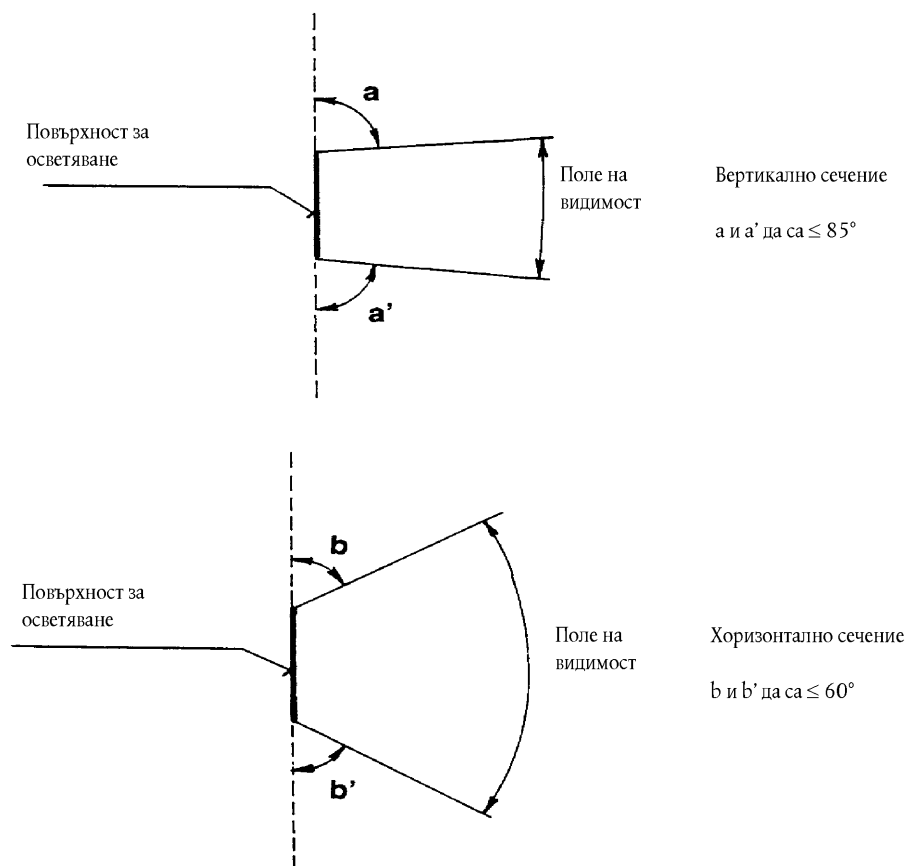
g = 65 mm

h = 60 mm

Забележка: В случай на устройства за осветяване на две или всички табели използваните точки на измерване се получават чрез комбинирането на съответните чертежи по-горе в съответствие с контура, посочен от конструктора или от производителя. Ако разстоянието обаче между две точки на измерване е по-малко от 30 mm, се използва само едната.

## ПРИЛОЖЕНИЕ 4

## МИНИМАЛНО ПОЛЕ НА ВИДИМОСТ НА ПОВЪРХНОСТТА ЗА ОСВЕТАЯВАНЕ



1. Ъглите на полето на видимост, показани по-горе, се отнасят само до съответните положения на устройството и до мястото на табелата за регистрационния номер.
2. Полето на видимост на табелата за регистрационния номер, когато е монтирана на превозното средство, остава предмет на съответните национални разпоредби.
3. За показаните ъгли се взема под внимание частичното затъмнение, причинено от устройството за осветяване. Те трябва да са прилежащи към направлението, в които затъмнението е най-голямо. Устройствата за осветяване трябва да са такива, че да свеждат зоните, които са частично затъмнени, до строго необходимия минимум.

## ПРИЛОЖЕНИЕ 5

**ФОТОМЕТРИЧНО ИЗМЕРВАНЕ НА ОСВЕТИТЕЛИ, ОБОРУДВАНИ С НЯКОЛКО ИЗТОЧНИКА НА СВЕТЛИНА**

1. Фотометричните показатели се проверяват:

1.1. За незаменяемите източници на светлина (нажежаеми лампи и други):

с наличните източници на светлина в осветител, в съответствие с точка 5.2.1 от настоящото правило.

1.2. За заменяеми нажежаеми лампи:

когато са оборудвани с нажежаеми лампи за 6,75 V, 13,5 V или 28,0 V, получените стойности на яркостта се коригират. Коефициентът на корекция е отношението между еталонния светлинен поток и средната стойност на светлинния поток, получена при прилагане на напрежение (6,75 V, 13,5 V или 28,0 V). Действителните светлинни потоци на всяка използвана нажежаема лампа не трябва да се отклоняват с повече от  $\pm 5$  процента от средната стойност. Като алтернативна възможност една стандартна нажежаема лампа може да се използва последователно при всяко отделно положение, като работи със своя еталонен поток, а отделните измервания за всяко положение се събират.

---

## ПРИЛОЖЕНИЕ 6

**МИНИМАЛНИ ИЗИСКВАНИЯ КЪМ ПРОЦЕДУРИТЕ ЗА ПРОВЕРКА НА СЪОТВЕТСТВИЕТО НА ПРОИЗВОДСТВОТО**

## 1. ОБЩИ ПОЛОЖЕНИЯ

1.1. Изискванията за съответствие се считат за удовлетворени от механична и геометрична гледна точка, ако разликите не надвишават неизбежните производствени отклонения в рамките на изискванията на настоящото правило.

1.2. По отношение на фотометричните показатели съответствието на масово произвежданите устройства не се оспорва, ако при изпитването на фотометричните показатели на всяко произволно избрано устройство, оборудвано със стандартна нажежаема лампа, или когато осветителите са оборудвани с незаменяеми източници на светлина (нажежаеми лампи или други) и когато всички измервания са направени за съответно 6,75 V, 13,5 V или 28,0 V:

1.2.1. никоя измерена стойност не се отклонява неблагоприятно с повече от 20 процента от стойностите, предписани в настоящото правило.

1.2.2. По отношение на градиента на яркостта неблагоприятното отклонение може да бъде:

$2,5 \times V_0/\text{cm}$	което отговаря на	20 процента;
$3,0 \times V_0/\text{cm}$	което отговаря на	30 процента.

1.2.3. Ако в случай на устройство, оборудвано със заменяем източник на светлина, резултатите от изпитването, описано по-горе, не отговарят на изискванията, изпитванията на устройствата се повтарят, като се използва друга стандартна нажежаема лампа.

## 2. МИНИМАЛНИ ИЗИСКВАНИЯ ЗА ПРОВЕРКА НА СЪОТВЕТСТВИЕТО ОТ ПРОИЗВОДИТЕЛЯ

За всеки тип устройство титулярят на маркировката за одобрение провежда на подходящи интервали най-малко следните изпитвания. Изпитванията се провеждат в съответствие с разпоредбите на настоящото правило.

Ако някой образец покаже несъответствие по отношение на типа на съответното изпитване, се взимат допълнителни образци и се изпитват. Производителят предприема мерки за осигуряване съответствието на засегнатото производство.

2.1. *Естество на изпитванията*

Изпитванията за съответствие по настоящото правило обхващат фотометричните характеристики.

2.2. *Методи на изпитване*

2.2.1. Като правило изпитванията се извършват в съответствие с методите, определени в настоящото правило.

2.2.2. При всички изпитвания за съответствие, извършвани от производителя, могат да се използват еквивалентни методи със съгласието на компетентния орган, отговарящ за изпитванията за типово одобрение. Отговорност на производителя е да докаже, че прилаганите методи са еквивалентни на тези, определени в настоящото правило.

2.2.3. Прилагането на точки 2.2.1. и 2.2.2. изисква редовното калибриране на апаратурата за изпитване, както и установяването на съответствието ѝ с измерванията, направени от компетентния орган.

2.2.4. Във всички случаи еталонните методи са посочените в настоящото правило, особено за целите на административната проверка и вземането на образци.

2.3. *Начин на вземане на образци*

Устройствата образци се избират произволно от еднородна партида произведени устройства. Еднородна партида означава съвкупност от устройства от един и същи тип, определена според производствените методи на производителя.

Като правило оценката обхваща серийното производство от отделни фабрики. Производителят обаче може да групира заедно документите относно един и същи тип от няколко фабрики, при условие че в тях се работи по еднаква система и управление на качеството.

2.4. *Измерени и записани фотометрични характеристики*

Устройствата образци се подлагат на фотометричните измервания, предвидени в правилото.

2.5. *Критерии за приемливост*

Производителят е отговорен за извършването на статистическо проучване на резултатите от изпитването и за определяне със съгласието на компетентния орган на критериите, които обуславят приемливостта на неговата продукция, за да се отговори на изискванията, определени за проверка на съответствието на продуктите в точка 10.1 от правилото.

Критериите относно приемливостта трябва да са такива, че при доверителна вероятност от 95 процента минималната вероятност да се премине проверка на произволно избрано отделно устройство в съответствие с приложение 7 (първо вземане на образци) да бъде 0,95.

---



## ПРИЛОЖЕНИЕ 7

## МИНИМАЛНИ ИЗИСКВАНИЯ ЗА ВЗЕМАНЕ НА ОБРАЗЦИ ОТ ИНСПЕКТОР

1. ОБЩИ ПОЛОЖЕНИЯ
- 1.1. Изискванията за съответствие се считат за удовлетворени от механична и геометрична гледна точка, в съответствие с евентуалните изисквания на настоящото правило, ако разликите не надвишават неизбежните производствени отклонения.
- 1.2. По отношение на фотометричните показатели съответствието на масово произвежданите устройства не се оспорва, ако при изпитването на фотометричните показатели на което и да е произволно избрано устройство, оборудвано със стандартна нажежаема лампа, или когато осветителите са оборудвани с незаменяеми източници на светлина (нажежаеми лампи или други) и когато всички измервания са направени за съответно 6,75 V, 13,5 V или 28,0 V:
- 1.2.1. никоя измерена стойност не се отклонява неблагоприятно с повече от 20 процента от стойностите, предписани в настоящото правило.
- 1.2.2. По отношение на градиента на яркостта неблагоприятното отклонение може да е:
- |                            |                   |              |
|----------------------------|-------------------|--------------|
| $2,5 \times V_0/\text{cm}$ | което отговаря на | 20 процента; |
| $3,0 \times V_0/\text{cm}$ | което отговаря на | 30 процента. |
- 1.2.3. Ако в случай на устройство, оборудвано със заменяем източник на светлина, резултатите от изпитването, описано по-горе, не отговарят на изискванията, изпитванията на устройствата се повтарят, като се използва друга стандартна нажежаема лампа.
- 1.2.4. Устройства с очевидни дефекти се отхвърлят.
2. ПЪРВО ВЗЕМАНЕ НА ОБРАЗЦИ
- При първото вземане на образци се избират произволно четири устройства. Първият образец от две устройства се обозначава с А, а вторият образец от две устройства се обозначава с В.
- 2.1. *Случаи, в които съответствието не се оспорва*
- 2.1.1. След прилагането на процедурата за вземане на образци, показана на фигура 1 от настоящото приложение, съответствието на масово произвежданите устройства не се оспорва, ако стойностите, измерени на дадените устройства, показват следните отклонения в неблагоприятна посока:
- 2.1.1.1. образец А
- |                                |             |
|--------------------------------|-------------|
| А1: едно устройство            | 0 процента  |
| едно устройство не повече от   | 20 процента |
| А2: двете устройства повече от | 0 процента  |
| но не повече от                | 20 процента |
| преминава се към образец В;    |             |
- 2.1.1.2. образец В
- |                      |            |
|----------------------|------------|
| В1: двете устройства | 0 процента |
|----------------------|------------|
- 2.2. *Случаи, в които съответствието се оспорва*
- 2.2.1. След прилагането на процедурата за вземане на образци, показана на фигура 1 от настоящото приложение, съответствието на масово произвежданите устройствата се оспорва и производителят трябва да приведе продукцията си в съответствие с изискванията (привеждане в съответствие), ако стойностите, измерени на дадените устройства, показват следните отклонения:
- 2.2.1.1. образец А
- |                                  |             |
|----------------------------------|-------------|
| А3: едно устройство не повече от | 20 процента |
| едно устройство повече от        | 20 процента |
| но не повече от                  | 30 процента |

## 2.2.1.2. образец В

В2: в случай на А2	
едно устройство повече от	0 процента
но не повече от	20 процента
едно устройство не повече от	20 процента
В3: в случай на А2	
едно устройство	0 процента
едно устройство повече от	20 процента
но не повече от	30 процента

## 2.3. Отмяна на одобрение

Съответствието се оспорва и се прилагат разпоредбите на точка 11, ако след прилагането на процедурата за вземане на образците, описана във фигура 1 от настоящото приложение, отклоненията от измерените стойности на устройствата са:

## 2.3.1. образец А

А4: едно устройство не повече от	20 процента
едно устройство повече от	30 процента
А5: двете устройства повече от	20 процента

## 2.3.2. образец В

В4: в случай на А2	
едно устройство повече от	0 процента
но не повече от	20 процента
едно устройство повече от	20 процента
В5: в случай на А2	
двете устройства повече от	20 процента
В6: в случай на А2	
едно устройство	0 процента
едно устройство повече от	30 процента

## 3. ПОВТОРНО ВЗЕМАНЕ НА ОБРАЗЦИ

Необходимо е в рамките на два месеца след уведомяването в случаите на А3, В2, В3 да се извърши повторно вземане на образци, трето вземане на образец С от две устройства и четвърто вземане на образец D от две устройства, избрани от наличната продукция, произведена след привеждането в съответствие.

## 3.1. Случаи, в които съответствието не се оспорва

3.1.1. След прилагането на процедурата за вземане на образци, показана на фигура 1 от настоящото приложение, съответствието на серийното производство на устройствата не се оспорва, ако стойностите, измерени на дадените устройства, показват следните отклонения:

## 3.1.1.1. образец С

С1: едно устройство	0 процента
едно устройство не повече от	20 процента
С2: двете устройства повече от	0 процента
но не повече от	20 процента
преминава се към образец D	

## 3.1.1.2. образец D

D1: в случай на С2	
двете устройства	0 процента

3.2. *Случаи, в които съответствието се оспорва*

3.2.1. След прилагането на процедурата за вземане на образци, показана на фигура 1 от настоящото приложение, съответствието на масово произвежданите устройства се оспорва и производителят трябва да приведе продукцията си в съответствие с изискванията (привеждане в съответствие), ако стойностите, измерени на дадените устройства, показват следните отклонения:

3.2.1.1. образец D

D2: в случай на C2

едно устройство повече от 0 процента

но не повече от 20 процента

едно устройство не повече от 20 процента

3.3. *Отмяна на одобрение*

Съответствието се оспорва и се прилагат разпоредбите на параграф 11, ако след прилагането на процедурата за вземане на образци, описана във фигура 1 от настоящото приложение, отклоненията на измерените стойности на устройствата са:

3.3.1. образец C

C3: едно устройство не повече от 20 процента

едно устройство повече от 20 процента

C4: двете устройства повече от 20 процента

3.3.2. образец D

D3: в случай на C2

едно устройство 0 или повече от 0 процента

едно устройство повече от 20 процента

Фигура 1

